

LGBTİ+ HAK SAVUNUCULARI VE SİVİL TOPLUM ÖRGÜTLERİ İÇİN YEREL YÖNETİMLERLE ÇALIŞMA REHBERİ





Sosyal Politika, Cinsiyet Kimliđi ve
Cinsel Yönelim Çalıřmaları Derneđi

LGBTİ+ Hak Savunucuları ve Sivil Toplum Örgütleri İçin Yerel Yönetimlerle Çalıřma Rehberi

NİSAN 2021

HAZIRLAYANLAR

Elif Avcı
Halim Kır

DÜZELTİ VE SON OKUMA

Sevcan Tiftik

İLLÜSTRASYONLAR

Ceren Suntekin

TASARIM

Naci Emre Boran

İLETİŐİM

+90 212 292 48 02
info@spod.org.tr
siyasal@spod.org.tr
www.spod.org.tr

SOSYAL MEDYA HESAPLARI

twitter: spodlgbti
instagram: spodlgbti
facebook: spodlgbti

Elif Avcı

Bilgi Üniversitesi Psikoloji Bölümü'nün ardından Bilgi Üniversitesi İnsan Hakları Hukuku, Rome Business School Siyasal Pazarlama ve Rotary Barış Bursu ile Bradford Üniversitesi Barış, Dayanıklılık ve Sosyal Adalet programlarında yüksek lisanslarını tamamlayan Elif Avcı, sivil toplumda uzun yıllar gönüllü ve profesyonel olarak çalıştı. Şişli Belediyesi Toplumsal Eşitlik Birimi'nde Sosyal Politika Uzmanı ve Şişli Kent Konseyi'nde genel sekreter olarak görev yaptıktan sonra Ekrem İmamoğlu'nun adaylık kampanyasında sosyal politikalar ekibinde yer aldı. Kurucularından olduğu Yerel İzleme Araştırma ve Uygulamalar Derneği (Yereliz) kent hakkı üzerine çalışmalarını yürüten Avcı, aynı zamanda İstanbul Büyükşehir Belediyesi'nde Kültür Politikaları Koordinatörü olarak çalışmaktadır.

Halim Kır

Lisans eğitimini Uludağ Üniversitesi Rehberlik ve Psikolojik Danışmanlık Bölümü'nde tamamladı. Üniversite sürecinde çeşitli sivil toplum örgütlerinde, Nilüfer Kent Konseyi ve Nilüfer Mahalle Komiteleri'nde yer aldı. 2016 yılında kurulan Bursa Özgür Renkler Derneği'nin kurucularındandır. 2016-2018 yılları arasında Nilüfer Belediyesi Eşitlik Birimi'nde dezavantajlı gruplara yönelik politikaların oluşturulması, karar alma mekanizmalarına katılım, yerel yönetim-sivil toplum işbirliğinin geliştirilmesi konularında çalışmalar yaptı. 2018 yılından beri Şişli Belediyesi Toplumsal Eşitlik Birimi'nde çalışıyor. Aynı zamanda Sosyal Politika, Cinsiyet Kimliği ve Cinsel Yönelim Çalışmaları Derneği'nde siyasal katılım çalışmalarını koordine ediyor. Hak temelli çalışmalar yürüten farklı sivil toplum örgütlerinde üyeliğinin yanında gönüllü ve profesyonel işler yapmaya devam ediyor.

İçindekiler

Giriş 5

Yerel Yönetimler Cinsel Yönelim - Cinsiyet Kimliği Eşitliği için ne ifade ediyor? 6

Savunuculuk . Katılım . Kapsayıcı Hizmetler . Eşitlikçi Perspektifin Uygulamaya Taşınması . Kamusal Farkındalık ve Görünürlük . Kapasite Gelişimi ve İşbirlikleri Geliştirme

Belediyelerle Nasıl İletişime Geçebiliriz? 14

Seçim Öncesi Adaylarla Diyalog . Seçim Sonrası Ziyaretler . Halk Günleri Belediye Meclis Toplantıları ve İhtisas Komisyonları . İlgili Müdürlük ve Birimler ile İletişim . Kent Konseyi . Bilgi Edinme Hakkı . İletişim Merkezleri (Telefon Hatları) . Sosyal Medya . CİMER . İletişim Stratejisine Karar Verme

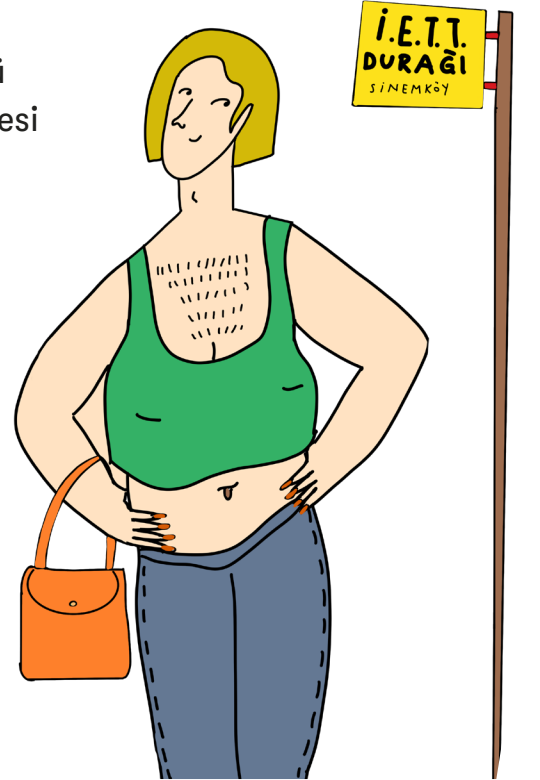
LGBTİ+ Dostu Kentler İçin Bazı Mekanizmalar 22

Sürdürülebilir Kalkınma Amaçları . İstanbul Sözleşmesi . Belediye Kanunu . Stratejik Plan . Performans Programı . Bütçe . Yerel Eşitlik Eylem Planı . Kota Uygulamaları . Rainbow Cities Network (Gökkuşluğu Şehirler Ağı) . LGBTİ+ Dostu Belediyecilik Protokolü . Belediye Meclisleri . Eşitlik Birimleri . Kent Konseyleri LGBTİ+ Meclisleri

İyi Örnekler 34

Çankaya Belediyesi Yerel Eşitlik Eylem Planı . Kadıköy Kent Konseyi LGBTİ+ Meclisi . Konak Belediyesi Gönüllü Danışmanlık ve Test Merkezi . İzmir Büyükşehir Belediyesi Eşitlik Birimi . Nilüfer Belediyesi Toplumsal Eşitlik Merkezi . Nilüfer Kent Konseyi Mahalle Komiteleri . Şişli Belediyesi Dikimevi . Şişli Belediyesi Stratejik Plan ve Performans Programı . Tunceli Belediyesi Farkındalık Kampanyası . Sosyal Medya Paylaşımları

Belediyeler LGBTİ+'ları ne kadar kapsıyor: "Kendi Belediyeni İzle" 46



Giriş

LGBTİ+'lar (lezbiyen, gey, biseksüel, trans, interseks ya da artı kimliklerden kişiler) uzun yıllardır toplumdaki ön yargı ve ayrımcılığın sonlanması, toplumsal ve anayasal bir eşitliğin sağlanması yönünde mücadele ediyor. Eşit yurttaşlık taleplerinin hayata geçirilmesi için merkezi ve yerel düzeyde çalışmalarını sürdürüyor. Bu süreçte her geçen gün gelişen, hayatın her alanında kendini gösteren, farklı aktörlerle işbirliği geliştiren, bilgi üreten, yeni yollar arayan hak savunucuları ve sivil toplum örgütlerinin özellikle son on yılda yerel yönetimlere yönelik ilgilerinin arttığını söylemek mümkün. Artan bu ilgi ve çalışma pratiğinin temelinde yatan zorunluluklar ve imkânlar, bu süreci anlamlandırmak için önemli olsa da bizim bu rehberde yapmak istediğimiz, mevcut durumda yerel savunuculuk mekanizmalarını kapsamlı şekilde ele almak olacak.

Yerel yönetimler, bu alandaki kısa süreli deneyimin de gösterdiği şekilde, tüm eksileri, artıları ve gelgitlerine rağmen cinsel yönelim ve cinsiyet kimliği eşitliğinde hatırı sayılır bir potansiyele sahip. Belediyeler ulaşımdan sosyal yardımlara, park bahçelerden sağlığa, kültürden eğitime kadar geniş yetki alanları ve kaynakları ile LGBTİ+'ların kenti eşit kullanmalarına yönelik politika ve hizmet geliştirme noktasında önemli bir rol üstlenebilir. Yerelde ortaya konacak iyi uygulama modelleri, gerek farklı yerelerde gerekse merkezi yönetim düzeyinde örnek teşkil edebilir. Yerelde kurulacak işbirlikleri, LGBTİ+ hak savunucuları ve sivil toplum örgütleri için farklı aktörlerle iletişim ve işbirliğinin yollarını açabilir. Yereldeki çalışmalar, LGBTİ+ haklarının ulusal düzeyde de ana akımlaşmasında etkili olabilir.

Rehber özelinde, şunu da özellikle belirtmeyi isteriz: Rehberin içeriği çatı bir "LGBTİ+" kimliği üzerinden şekilleniyor olsa da yerelde yapılacak savunuculuk uygulamalarında LGBTİ+'lar arasındaki farklılıkların ve buna bağlı değişen ihtiyaç ve taleplerin üzerinde durulmasını önemsiyoruz. Yerel yönetimlerin çeşitli hizmet alanlarına sahip olması, kent için farklı öncelikler belirlemeleri, hizmetlerin çeşitliliklere göre şekillendirilmesi gibi faktörler kentte yaşayan LGBTİ+'ların yaş, engel durumu, mültecilik/göçmenlik durumu, sosyo-ekonomik durum vb. faktörlerin gözetilerek yapılacak savunuculuk çalışmalarını gerekli kılmaktadır.

Bu doğrultuda rehberin, LGBTİ+ hak savunucuları ve sivil toplum örgütlerinin yerel yönetimlerle çalışma süreçlerinde yararlanabilecekleri bir kaynak olmasını umuyoruz.

YEREL YÖNETİMLER
CİNSEL YÖNELİM -
CİNSİYET KİMLİĞİ EŞİTLİĞİ
İÇİN NE İFADE EDİYOR?



Savunuculuk

Yerel yönetimler, LGBTİ+'ların en kolay erişebileceği ve kente ilişkin taleplerinin karşılanma potansiyelinin yüksek olduğu kamu kurumlarıdır. Sivil toplum örgütlerinin yerel yönetimlere yönelik gerçekleştireceği savunuculuk faaliyetleri, yerel karar alıcıları etkilemesinin yanı sıra örgütün kapasitesi dâhilinde belediyeye işbirliği geliştirmesi açısından da avantajları beraberinde getirir. Sivil toplum örgütlerinin kentte yaşayan LGBTİ+'ların yerele özgü ihtiyaç ve talepleri konusunda bilgi sahibi olması, muhatap oldukları kurum açısından da güvenilirliklerini ve savunuculuk çalışmalarını güçlendirir.

Katılım

Pek çok alanda LGBTİ+'ların ihtiyaçlarını görmezden gelen çalışmaların gerçekleştirilmesinde esas olarak, LGBTİ+'ları etkileyen kararlarda kendilerinin söz sahibi olamamasının etkisi bilinmektedir. Belediye meclisi, kent konseyi gibi kent ile ilgili karar alma mekanizmalarına LGBTİ+'ların katılımının sağlanması, belediye politika ve hizmetlerinin kapsayıcılığının sağlanmasında önemli rol oynar.

Sivil toplum örgütleri, bu süreçlere kendileri dahil olabileceği gibi LGBTİ+'ların karar alma mekanizmaları ile ilgili bilgilendirilmesi ve katılıma yönelik teşvik edilmesinde sorumluluk alabilir.

Kapsayıcı Hizmetler

Kapsayıcı hizmet talebi, çoğu zaman eşitsizliği deneyimleyen çoğu grup gibi LGBTİ+'ların da sadece sosyal politikalar ile ilişkilendirilmesi riskini de beraberinde getirebilir. LGBTİ+'ların sosyal yardımlara, şiddet sonrası destek mekanizmalarına, sağlık hizmetlerine ayrımcılığa maruz kalmadan erişmek kadar toplu taşıma araçlarında, park, meydan gibi kamusal alanlarda güven içinde hareket etme, belediyelerin meslek edindirme kurslarında kendi ilgi alanlarına göre dersler alma, kendini ifade edeceği kültür sanat alanlarına sahip olma, yaşlanma süreçlerinde her anlamda desteklenme hakları da vardır. LGBTİ+'lar kentin bir parçası olarak, kente ilişkin tüm mekanizmalardan etkilenir, tüm hizmetlere yönelik talep geliştirirler.

Sivil toplum örgütleri, sahada LGBTİ+'larla birebir çalışmayla kazandıkları deneyimler ve öznelerin ihtiyaçlarına odaklanacak şekilde geliştirdikleri yöntemlerle belediye hizmetlerinin şekillenmesini sağlayabilir. Örgütlerin bilgi ve deneyimleri, belediyelerin kaynakları ile birleştiğinde LGBTİ+'lar için kapsayıcı hizmetler hayata geçirilebilir.

Hizmetlerin kapsayıcı şekilde sunulmasında, hizmet sunanların kapasitelerinin geliştirilmesi de kilit bir role sahiptir. Sivil toplum örgütleri belediye ile işbirliği içinde hizmet sunan personelin “toplumsal cinsiyet, cinsiyet kimliği, cinsel yönelim, LGBTİ+'larla çalışma” vb. konularda kapasitelerinin geliştirilmesine yönelik eğitim çalışmaları gerçekleştirebilir.

Eşitlikçi Perspektifin Uygulamaya Taşınması

Yerel yönetimler her ne kadar çalışmalarında hak temelli bir yaklaşımı benimsemeye çalışsa dahi bazen toplumu sadece natrans ve heteroseksüel olarak düşünerek hareket etme eğiliminde bulunabilir. Bazen de bazı çalışmalarla konunun doğrudan bağlantısını fark edemeyebilirler. Örneğin; bir belediye önümüzdeki dönem için belirlediği hedeflerde LGBTİ+'ların görüşlerini de almak ister ancak veri çalışmasında ikili cinsiyeti esas alan ve herkesin heteroseksüel olduğunu varsayan bir anket formu oluşturabilir, diğer bir belediye düzenlediği müzik yarışmasında kadın-erkek diye iki kategori koyabilir ve bunu yıllarca süregelen bir gelenek olmak dışında hiçbir temele dayandıramayabilir.

Sivil toplum örgütleri belediyelerin çalışmalarını yakından takip ederek tüm çalışmalarda cinsel yönelim, cinsiyet kimliği çeşitliliğini görünmez kılan alanların dönüştürülmesi, eşitlikçi uygulamaların yerleşmesi için belediyelere önerilerde bulunabilir. Bu ve benzeri çok küçük eşitlikçi değişiklikler farkındalık yaratmasının yanında LGBTİ+'lara yaşadıkları kentin belediyesi tarafından görüldüğünü hissettirebilir, LGBTİ+'ların bu alanlara dâhil edilmesini kolaylaştırabilir.

Kamusal Farkındalık ve Görünürlük

Cinsiyet kimliđi ve cinsel yönelim temelli ön yargı ve ayrımcılıkların temel sebeplerinden birini, yanlış ve eksik bilgilerin toplumda yaygın şekilde kendine yer bulması oluşturuyor. Pek çok sivil toplum örgütü LGBTİ+ temel kavramlardan başlayarak ön yargı ve ayrımcılık içeren yanlış bilgilerin yerine, doğruların yaygınlaşması için çalışmalar yürütüyor.

Kentlilere ulaşmak ve doğru bilgiyi ulaştırmak amacıyla sosyal medya, billboard, dijital ekranlar, broşürler, gazeteler, film gösterimleri, tiyatro oyunları gibi araçlar kullandığını düşündüğümüzde; yerel yönetimler LGBTİ+'lara ilişkin doğru bilgilerin toplumda yaygınlaşması ve LGBTİ+ görünürlüğünün artmasını sağlayabilir. Onur Haftası, Nefret Suçu Mağduru Transları Anma Günü gibi günlerde yapacakları paylaşımlar ve etkinliklerle LGBTİ+ haklarına dikkat çekebilir, bunları gündeme getirebilir. Yürütülecek kampanyalar, kentlilerin konuya dair farkındalığını arttırmasının yanında, LGBTİ+'ların yaşadıkları kentte kendilerini daha güvende hissetmelerini ve belediyeler ile iletişim kurmaları için motivasyon kazanmalarını sağlayabilir.

Sivil toplum örgütleri, belediyelerden bu konularda içerikler oluşturmasını talep edebilir, belediyeleri uzman kişi ve kurumlarla bir araya getirebilir.

Kapasite Gelişimi ve İşbirlikleri Geliştirme

Belediye Kanunu başta olmak üzere farklı dayanaklarla yerel yönetimler, kent yönetiminde sivil toplum örgütleriyle iletişim ve işbirliği içinde olmakla sorumludur. Belediyeler, kentin ve kentlilerin yararına olan, kentin herkesçe eşit kullanım olanaklarını artırmaya yönelik, insan haklarını odak alan tüm çalışmaları ve bu çalışmaları yürüten sivil toplumu desteklemelidir. Sivil toplum örgütlerinin uzmanlığı ve belediyelerin kaynaklarıyla birleşen yerel yönetim-sivil toplum işbirlikleri kente dair sorunların çözülmesinde kolaylaştırıcılık sağlar.

LGBTİ+ sivil toplum örgütleri özelinde düşündüğümüzde yerelde yapılacak çalışmalarda belediyelerin desteği oldukça önemlidir. Örgütler öncelikle kendilerinin ve iletişime geçecekleri belediyenin imkân ve kısıtlılıklarını saptayarak işe başlayabilirler. Sivil toplumun kapasite gelişiminde etkili olabilecek bazı uygulamalar şu şekilde sıralanabilir:

*] Belediyeler sivil toplumun faaliyetlerini sürdürebilmesi ve yerel yönetim-sivil toplum işbirliğinin sağlanması için ihtiyaç duyulan konularda eğitimler düzenleyebilir, bilgilendirme çalışmaları yapabilir. Özellikle küçük ölçekli sivil toplum örgütleri çokça ihtiyaç duydukları “kamu ve yerel yönetim kurumlarının yapısı, yerel yönetim mekanizmaları, karar alma süreçlerine katılım, stratejik planlama, vb.” konularda eğitim talebinde bulunabilir. Belediyeler eğitimleri kendi personelleriyle, alanda çalışan uzman ve kurumlardan destek alarak yapabilir ya da farklı konularda deneyimli sivil toplum örgütlerini bir araya getirerek birbirinden öğrenecekleri alanlar oluşturabilir.

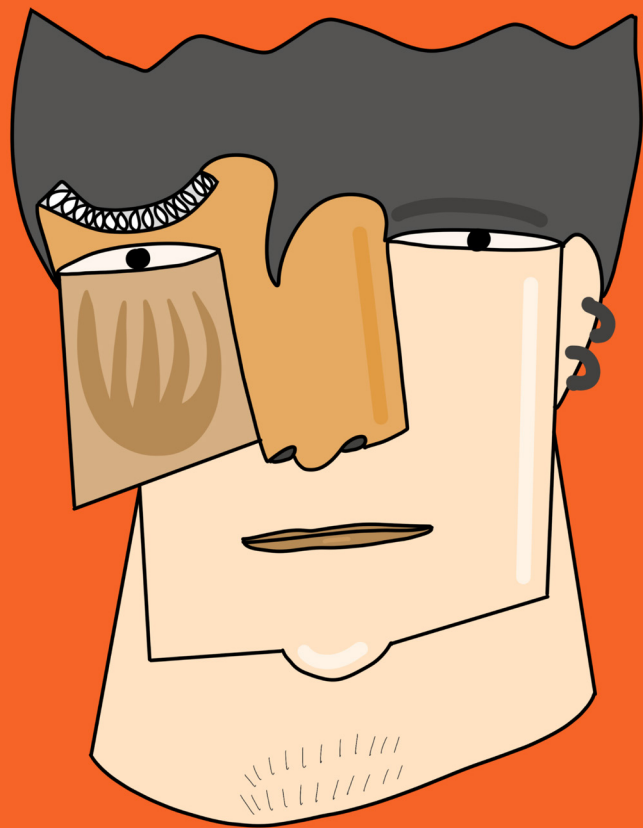
*] Sivil toplum örgütleri, ortak projeler geliştirmek ya da yerel yönetim-sivil toplum işbirliğine odaklanan hibe çağrılarına birlikte başvurmak için de belediyelerle çalışabilir. Belediyelerin öncelikleri ve çalışma alanlarını takip etmek, hangi proje için ortaklık talebinde bulunulabileceği konusunda örgütlere yol gösterebilir. Cinsel yönelim, cinsiyet kimliği temelindeki projelerin yanında kadınlar, engelliler, gençler, yaşlılar ve mültecilerle ilgili projelerde de LGBTİ+ sivil toplum örgütleri yer alabilir.

*] Sivil toplum örgütleri, belediyelerden; farklı yerel yönetimler, kamu kurumları, siyasi partiler, sivil aktörler, özel şirketler veya uluslararası kuruluşlarla/ağlarla iletişime geçme konusunda belediyelerin kolaylaştırıcı bir rol üstlenmesini, edindikleri ortak çalışma deneyimi doğrultusunda örgütlerine referans olmalarını talep edebilir.

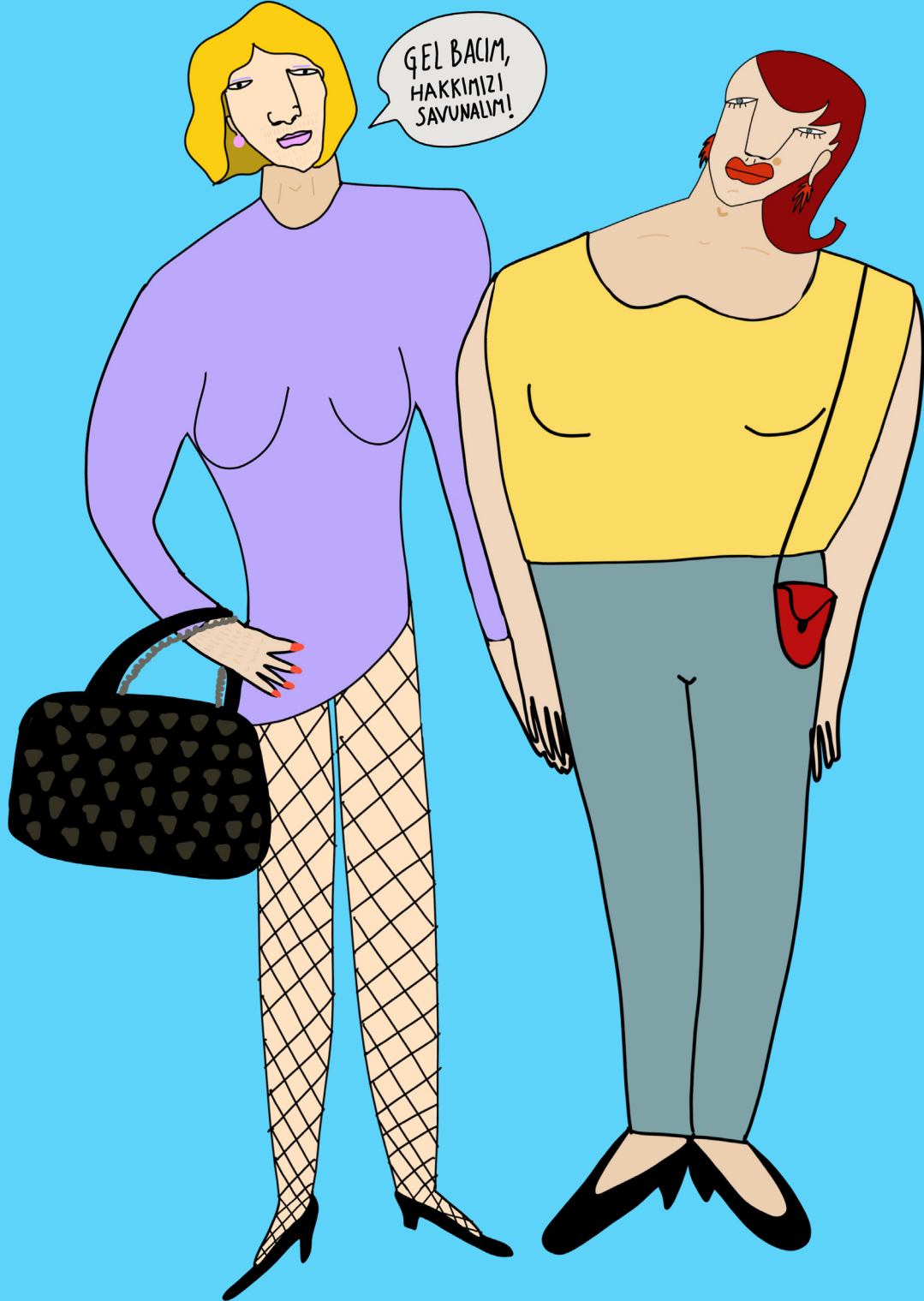
*] Belediyeler, örgütlerin gerçekleştireceği toplantı, eğitim, atölye çalışmaları, film tiyatro gösterimleri, söyleşiler vb. için bünyesindeki kültür merkezleri, toplum merkezleri, mahalle evleri, ortak kullanım alanları, yerleşkeler vb. mekânları sivil toplumun kullanımına tahsis edebilir. Söz konusu mekanların kullanım takvimine dahil olabilmek için çalışmanın tarihinden en az bir ay önce belediyeye iletişime geçmek gerekebilir. Burada, belediyenin ilgili birimleriyle mekân kullanımının ötesinde bir görüş alışverişi ve işbirliğinde bulunmaya hazır olmak yapılan işin kalitesinin artmasını sağlayabilir.

*] Sivil toplum örgütleri belediyeye ilişki olan ya da olmayan, şehir içi ya da şehir dışı ulaşım için duyduğu desteği belediyelerden talep edebilir.

*] Sivil toplum örgütleri çalışmalarının duyurulması, kampanyalarının yaygınlaştırılmasında web sitesi, sosyal medya hesapları, billboardlar, elektronik ekranlar, pankartlar ve diğer iletişim araçlarını kullanmak için belediyeden destek alabilir.



BELEDİYELERLE NASIL İLETİŞİME GEÇEBİLİRİZ?



Seçim Öncesi Adaylarla Diyalog

Belediye başkan adayları ve belediye meclisi üye adayları seçim döneminde seçmenlerin oylarını alabilmek adına çeşitli vaatlerde bulunurlar. Bu süreç belediye başkanlarının potansiyel seçmen olarak gördükleri herkesi en duymaya açık olduğu dönemlerdendir. Bireysel olarak kişinin/kişilerin sosyal medya hesaplarından seçim çalışma programlarını takip edip o tarihlerde oralarda olarak taleplerinizi sıralayabilir ya da örgütlüyseniz dernek veya bölgede yer alan diğer dernek, vakıf ve inisiyatiflerle ortak olarak hazırlayacağınız taahhütnameleri imzalatmak için randevu isteyebilirsiniz. Seçilirse LGBTİ+ haklarına yönelik neler yapacağını açıkça duyurmasını ve seçim programına eklemesini istemek gibi savunuculuk çalışmalarında bulunabilir, seçim sonrası bu vaatlerin izlemesini yaparak unutulmamalarını sağlayabilirsiniz.

Seçim Sonrası Ziyaretler

Seçimleri takiben genelde ilk 6 ayın büyük bir kısmı yeni seçilen belediye başkanı için tanışma ve “hayırlı olsun” ziyaretleri ile geçer. Bu süreçte bir veya birkaç kurum birlikte randevu alarak başkanı ziyaret edebilir, seçimden sonra ilk 6 ay içinde hazırlanması gereken stratejik plan süreçlerine aktif katılmak istediğinizi belirtip, projelerinizi paylaşabilirsiniz.

Halk Günleri

Belediyelerin vatandaşların sorunlarını ilk ağızdan dinlemek amacıyla yaptığı halk günleri belediye başkanları, başkan yardımcıları ve müdürler ile tanışmak, taleplerinizi iletmek için oldukça iyi ortamlardır. Genellikle periyodik ve planlı şekilde yapılan halk toplantılarının tarihlerini iletişim hatları veya sosyal medya aracılığıyla öğrendikten sonra bu buluşmalarda belediye başkanıyla doğrudan konuşma imkânı bulabilirsiniz. Konuşmak istediğiniz konuya ilişkin mevzuat, kurum içi faaliyetler, seçim vaatleri ve belediye yayın organları ya da faaliyet raporlarında açıklanan somut örnekleri önceden araştırmak, başkan ile daha sağlıklı bir diyalog kurmanıza yardımcı olacaktır.

Belediye Meclis Toplantıları ve İhtisas Komisyonları

Belediye meclisleri her ayın ilk haftası toplanır. Belediye ile ilgili kararların konuşulduğu bu meclisleri, birçok belediye canlı yayınlayarak hemşehrilerini toplantılarından haberdar etmeye başlamıştır. Bu meclisleri takip ederek belediye gündemi ve belediyede alınan kararlar hakkında bilgi sahibi olabilirsiniz. Kent sakinleri, belediye meclislerini izleyebilir ancak söz hakları olmaz. Belediye meclisleri tüm meclis üyeleri, başkan, başkan yardımcıları ve müdürleri görmek ve tanışmak için oldukça iyi ortamlardır. Meclis sonrası tanışmak istediğiniz meclis komisyonu üyeleri, başkan yardımcıları veya müdürlerin yanına giderek kendinizi tanıtabilir ve randevu isteyebilirsiniz. Ayrıca, ilgilendiğiniz konudaki ihtisas komisyonunun toplantı tarihini öğrenerek katılım talep edebilir ve görüş bildirebilirsiniz. Belediye Kanunu, ihtisas komisyonu toplantılarına sivil toplum ve uzman katılımlarını ve söz almalarını mümkün kılmaktadır.

İlgili Müdürlük ve Birimler ile İletişim

Belediye ile işbirlikleri geliştirmek ve taleplerimizi iletmek için halkın oyları ile seçilmiş yöneticiler olan başkan ve meclis üyelerine ulaşmaya her zaman hakkımız vardır ancak bu kişilerin iş yoğunlukları düşünüldüğünde bu yöntem her zaman en iyi ve en pratik yöntem olmayabilir. İlgili müdür veya birim sorumlusundan randevu almak, bu kişilerin randevu vermesini beklemekten çok daha hızlı olabilir.

Kent Konseyi

Türkiye’de kent konseyleri 1997’de Birleşmiş Milletler Kalkınma Programı’nın başlattığı “Yerel Gündem 21” projesinin bir parçası olarak sivil toplumun yerel yönetim kararlarına katılımını amaçlayan yapılar olarak kurulmaya başlanmıştır. Bu deneyimin başarısı ve dünya çapında en iyi örnek olarak kabulü sonrasında, Belediye Kanunu’nun 76. maddesi uyarınca belediyelerde kent konseylerinin kurulması zorunlu kılınmıştır.

Kent konseyinde oluşturulan görüşler belediye meclisinin ilk toplantısında gündeme alınarak değerlendirilir. Kent konseyleri; kadın, çocuk, genç, LGBTİ+ vb. farklı grupların kent yaşamında hemşehrilik bilincinin geliştirilmesi, kentin hak ve hukukunun korunması, sürdürülebilir kalkınma, çevreye duyarlılık, sosyal yardımlaşma ve dayanışma, saydamlık, hesap sorma ve yerinden yönetim ilkelerini hayata geçirmeye çalışma amacıyla meclisler kurabilir. Sivil toplum örgütleri derneklerinin kayıtlı olduğu ilçe, il kent konseyine katılım hakkına sahiptir. Ayrıca sivil toplum örgütlerine üyelik veya temsil şartı aranmaksızın kentte yaşayan tüm LGBTİ+’lar çalışma grubu kurulması için başvurabilir ya da kurulan çalışma gruplarına katılabilir. Kent konseyinde aktif rol almak ve LGBTİ+ hakları alanında çalışma grupları ve meclisler oluşturmak aynı zamanda bu kurumsal kimlikle, ilçede ve ilde yer alan diğer kamu kurumları ile de iletişimde kolaylık sağlayabilir. Kent konseylerinde aktif olmak için her zaman ayrı bir çalışma grubu oluşturulması veya meclis kurulması beklenmemelidir. Bu yapılar kurulmuş olsa bile diğer çalışma grubu ve meclislerde temsiliyete özen gösterilmesi gerekmektedir.

Bilgi Edinme Hakkı

Belediyeler dięer tüm kamu kurumları gibi yerel yönetimlerde Bilgi Edinme Hakkı Kanunu kapsamında vatandaşlara nitelikli bilgi verme yükümlülüğüne sahiptir. İzleme çalışmalarını ya da işbirliği öncesi planlamalarınız için belediyeden gerekli bilgileri almak için yazılı başvuruda bulunabilir ya da aşağıdaki dięer iletişim araçları ile resmî kayıt oluşturabilirsiniz. Başvurularınıza “4982 Numaralı Bilgi Edinme Hakkı Kanunu kapsamında” ibaresini eklemek; talebinizi iletmek, haklarınız konusunda bilgi sahibi olduğunuzu gösterecektir. Bilgi Edinme Hakkı Kanunu’na göre cevap verilmesi için zaman üst sınır 15 iş gündür. Ancak detaylı bilgi talebi veya üçüncü taraflara danışılması gereken durumlarda bu 30 iş gününe çıkabilir. Bilgi edinmek istediğiniz konu ile muhatap müdürlük ya da birimin adını başvurunuza eklerseniz süreç hızlanacaktır. Başvurunuzun takip numarasını not etmeyi unutmayın!

İletişim Merkezleri (Telefon Hatları)

İletişim merkezi, çözüm merkezi/masası, halk/komşu masası, vatandaş hattı gibi pek çok isim alabilen ve başında alan kodu olmadan 444 ile başlayan bu telefon hatları, doğrudan belediyeye erişmek için etkili ve hızlı bir yöntemdir. Her ne kadar resmî yazı ya da yüz yüze görüşme savunucular için daha tatmin edici bir yöntem olsa da, danışma hattı çalışanları taleplerinizi uygun birime yönlendirme konusunda yardımcı olacaktır. Eğer görüşmek istediğiniz belirli bir müdürlük, birim ya da kişinin telefon numarasını bulamadıysanız, bu hat üzerinden sizi yönlendirebilirler. Ayrıca alacağınız takip numarası ile başvurunuzu takip edebilirsiniz.

Sosyal Medya

Yerel yönetimler sosyal medyayı artık daha etkin halde kullanıyorlar. Sosyal medyanın gücünden faydalanarak, LGBTİ+ haklarına dair eksik hizmetleri konusundaki taleplerinize dair sosyal medya kampanyası yürütebilirsiniz. Ayrıca belediyenin LGBTİ+ hakları alanında iyi çalışmalarına teşekkür etmek ve bu çalışmaların daha geniş kitleler tarafından duyulmasını sağlamak için sosyal medya hesaplarımızı kullanabiliriz. Bu çalışmalara dair belediye ve belediye başkanının hesapları eklenerek yapılacak her olumlu paylaşım belediyeyi bu alanda çalışmalar yapmaya motive edecektir.

CİMER

“Cumhurbaşkanlığı İletişim Merkezi” ifadesinin kısaltması olan CİMER, dilekçe hakkı ve bilgi edinme hakkının kullanımı için oluşturulan elektronik bir kamu hizmeti aracıdır. Bilgi iletişim teknolojileri imkânlarından yararlanılarak oluşturulan CİMER’e yapılan tüm başvurular İletişim Başkanlığı tarafından takip edilebilmektedir.

CİMER ile ülke genelinden İletişim Başkanlığı’na yapılacak başvuruların kabulü, gereğinin yapılması için süratle ilgili kamu kuruluşuna gönderilmesi, başvurulara en kısa sürede cevap verilmesi, gecikme halinde birimlerin uyarılması, bütün bu işlemlerin bir otomasyon sistemi içinde yürütülmesi, istatistiksel raporların alınması ve tüm sürecin merkezden denetlenebilmesi amaçlanmıştır. Başvurular “<http://www.cimer.gov.tr>” web sitesi üzerinden yapılabilir. Başvuru tamamlandıktan sonra kişiye başvurusunu takip edebileceği bir başvuru sayısı verilir ve e-posta adresine başvurusunun alındığı bilgisi gönderilir. İnternet (cimer.gov.tr ve e-devlet kapısı) üzerinden yapılan başvurularda; başvuru metni oluşturulduktan sonra “Başvurunuz, CİMER aracılığıyla en kısa sürede sonuçlandırılmak üzere seçeceğiniz kuruma doğrudan iletilecektir” butonu tıklanarak, başvuru doğrudan seçilen kuruma gönderilebilmektedir. Yerel yönetimlerle ilgili sorularınızda bu kısımdan ilgili belediyeyi seçerek başvurunuzu yapabilirsiniz.

İletişim Stratejisine Karar Verme

Yukarıda paylaşılan iletişim yöntemlerinden hangisi veya hangilerini hangi sıra ile kullanacağınız her vaka özelinde ve belediye özelinde değişebilir. Bir belediyeye işleyen yöntem bir başkasına işlemeyebilir. Bazı belediyelerde başkan üzerinden gitmek işleri kolaylaştırırken bazısında ilgili müdürlük veya birim üzerinden gitmek işinizin çok daha kolay halledilmesini sağlayabilir. Bazı yerlerde ise bu alanda çalışma yapmak isteyen belediye birimlerine meclisin direnç göstermesini engellemek amacıyla meclis üyeleri ile tanışmak ve bu direnci kırmaya yönelik savunuculuk yapmak gerekebilir. Bazı belediyeler sosyal medyadan gelen yorumlara karşı çok daha hassasken bazıları mesajlarınıza cevap vermeyebilir. Bu nedenlerle ilgili belediye hakkında bir ön araştırma yaparak iletişim stratejinizi oluşturmak en iyisi olacaktır.





LGBTİ+ DOSTU KENTLER İÇİN BAZI BELGELER VE MEKANİZMALAR



Sürdürülebilir Kalkınma Amaçları

Birleşmiş Milletlerin 2015 yılında gerçekleşen Sürdürülebilir Kalkınma Zirvesi'ne katılan devletler 2030 yılına kadar geçecek on beş yıllık sürede yoksulluğun ortadan kaldırılması, gezegenin korunması ve tüm insanların barış ve refah içinde yaşamasına yönelik eylem çağrısında bulundular.

Sürdürülebilir Kalkınma Amaçları¹ olarak somutlaştırılan bu çağrı, 17 amaç ve 169 alt hedef olarak belirlendi. Özellikle "Toplumsal Cinsiyet Eşitliği" başlıklı Amaç 5 ve "Eşitsizliklerin Azaltılması" başlıklı Amaç 10 ile cinsiyet kimliği ve cinsel yönelim eşitliği kapsamında ilişkilendirilebilir. Bununla birlikte 17 amaç ve 169 hedefin büyük çoğunluğu LGBTİ+'ların hayatları ile doğrudan ya da dolaylı şekilde ilişkilidir.

Yerel yönetimler, Birleşmiş Milletler tarafından belirlenen bu amaçların yerelleştirilerek yerelde uygulanmasına yönelik adımlar atabilir. Sivil toplum örgütleri, savunuculuk çalışmalarında Sürdürülebilir Kalkınma Amaçları'nı dayanak olarak kullanabilir.

İstanbul Sözleşmesi

Sözleşmenin açık adı "Kadınlara Yönelik Şiddet ve Aile İçi Şiddetin Önlenmesi ve Bunlarla Mücadeleye İlişkin Avrupa Konseyi Sözleşmesi"dir.² Son dönemlerde tartışmalara konu olan İstanbul Sözleşmesi, Türkiye Cumhuriyeti'nin "cinsiyet kimliği, cinsel yönelim" ibarelerini içeren bir metni onaylaması açısından da önem taşımaktadır.

İstanbul Sözleşmesi, şiddetin temelindeki toplumsal cinsiyet eşitsizliğine vurgu yapar ve devletlere şiddetin son bulması için toplumsal cinsiyet eşitliği politikalarını hayata geçirmek başta olmak üzere bir dizi sorumluluk yükler. Yerel yönetimler de sözleşmenin devletlere yükledikleri sorumlulukların yerelde uygulanmasından birinci derece sorumlu kurumlardır. Sivil toplum örgütleri, İstanbul Sözleşmesi'nin tüm yükümlülükleriyle uygulanması yönünde savunuculuk yürütürken, belediyelerden sözleşme kapsamında LGBTİ+'ları da gözetecek şekilde yerelde faaliyetler geliştirmesini talep edebilir.

Belediye Kanunu

Yerel yönetimler, Çevre ve Şehircilik Bakanlığı'na bağlı olarak faaliyetlerini sürdürür. Belediyelerin kuruluşu, organları, yönetimi, görev, yetki ve sorumlulukları ile çalışma usul ve esasları 5393 sayılı Belediye Kanunu'na;³ büyükşehirlerde ise 5216 sayılı Büyükşehir Belediye Kanunu'na⁴ göre düzenlenmektedir. Kanunun Hemşehri Hukuku olarak adlandırılan 13. Maddesi şu şekildedir:

Herkes ikamet ettiği beldenin hemşehrisidir. Hemşehrilerin, belediye karar ve hizmetlerine katılma, belediye faaliyetleri hakkında bilgilenme ve belediye idaresinin yardımlarından yararlanma hakları vardır. Yardımların insan onurunu zedelemeyecek koşullarda sunulması zorunludur.

Belediye, hemşehriler arasında sosyal ve kültürel ilişkilerin geliştirilmesi ve kültürel değerlerin korunması konusunda gerekli çalışmaları yapar. Bu çalışmalarda üniversitelerin, kamu kurumu niteliğindeki meslek kuruluşlarının, sendikaların, sivil toplum kuruluşları ve uzman kişilerin katılımını sağlayacak önlemler alınır.

Burada iki nokta üzerinde durmakta fayda var. Öncelikle “herkes ikamet ettiği beldenin hemşehrisidir” cümlesi çoğu zaman kenti eşit kullanmada ve kamu kaynaklarından yararlanmada güçlüklerle karşılaşan LGBTİ+'ların kent hakkını açıkça ortaya koymaktadır. Vatandaşlık yerine hemşehrilik üzerine bir tanım yapılıyor olması ise, mülteci LGBTİ+'ların kent hakkını vurgulaması açısından önemlidir. Kentte yaşayan ve kentin yararlanıcısı olan herkes bu tanıma dâhildir.

Bu maddeye ilişkin diğer önemli nokta ise sivil toplum katılımına yer vermesidir. LGBTİ+ sivil toplum örgütlerinin yerel süreçlere katılma hakkı burada açıkça tanımlanmıştır. Örgütler, bu maddeyi referans alarak belediyelerden tüm süreçlere doğrudan katılım ve işbirliği talebinde bulunabilir.

Hemşehri Hukuku'nun bu şekilde tanımlanmış olmasının avantajları bir yana, kenti kullanmada dezavantajlı konumdaki gruplara özel olarak vurgu yapılması ve kent hakkının eşit kullanılmasına yönelik daha güçlü bir yasal zeminin oluşturulması ihtiyacı da gözlemlenmektedir.

Stratejik Plan

Nüfusu 50.000 ve üzerindeki tüm belediyeler Belediye Kanunuyla ve tüm büyükşehir belediyeleri Büyükşehir Belediyesi Kanunu ile stratejik plan hazırlamakla yükümlüdür. Yerel yönetimler, orta ve uzun vadede odaklanılacak önceliklerin belirlenmesi, bütçe süreçlerinde mali disiplinin sağlanması, kaynakların stratejik önceliklere göre dağıtılması ve etkin kullanılıp kullanılmadığının izlenmesi için yerel seçimlerden sonraki ilk altı ay içinde stratejik planlarını oluşturur.

Stratejik plan; halkın yaşam koşullarını etkileyen ve etkilenmesi muhtemel koşulların tespit edilmesi, şehrin gelecekte ulaşmak istediği hedeflerin tartışılması ve mümkün olduğunca uzlaşa sağlanarak belirlenmesi gerektiğini tanımlayan, sistematik bir süreçtir. Dolayısıyla hazırlık sürecinin olabildiğince katılımcı şekilde sürdürülmesi beklenmektedir. Süreç, Belediyeler Kanunu Madde 41’de “...Stratejik plân, varsa üniversiteler ve meslek odaları ile konuyla ilgili sivil toplum örgütlerinin görüşleri alınarak hazırlanır ve belediye meclisi tarafından kabul edildikten sonra yürürlüğe girer.” şeklinde tanımlanmıştır.

Siz de bulunduğunuz bölgede yer alan il ve ilçe belediyesini yerel seçimlerden sonraki süreçte takip edebilir ya da belediyeye yazılı olarak bilgi edinme başvurusunda bulunabilirsiniz. Belediye tarafından belirlenen stratejik plan hazırlama takvimini öğrenebilir, belediye tarafından yapılan açık bir çağrı yoksa stratejik plan hazırlık sürecine katılım talebinizi yazılı olarak belediyeye bildirebilirsiniz.

Eğer planın hazırlanma sürecine dahil olamadıysanız beş yıllık dönem içinde iki kez gerçekleştirilen ve faaliyetlerin değerlendirilerek bütçelerin yeniden planlandığı stratejik plan revizyon dönemlerine aynı yöntemleri kullanarak dahil olmayı talep edebilirsiniz.

Sivil toplum örgütleri, stratejik planların hazırlanmasını ve yürürlüğe girmesinden sonra da süreci izleyebilir. Yine planda belirtilen hedeflerin hayata geçirilmesi konusunda sorumlu durumdaki belediyenin birim ve müdürlüklerine yönelik savunuculuk çalışması gerçekleştirebilir, hedeflerin uygulanmasını talep edebilir.

Performans Programı

Performans programı, stratejik plan doğrultusunda hazırlanır. Yerel yönetimlerin, yürütecekleri faaliyet ve projeler ile bunların kaynak ihtiyacını, performans hedef ve göstergelerini içeren programdır. Belediye başkanı, performans programının hazırlanması için tüm müdürlüklere en geç mayıs ayında çağrıda bulunur, hazırlanan program belediye meclisinin ekim oturumunda sunularak meclis üyelerince görüşülür.

Performans programı faaliyet ve projelerin detaylandırıldığı bir belge olduğu için sivil toplum örgütlerinin izleme çalışmalarında önem rol oynar.

Bütçe

Bütçe, belirli bir dönemdeki gelir ve gider tahminleri ile bunların uygulanmasına ilişkin hususları gösteren ve usulüne uygun olarak yürürlüğe konulan meclis kararıdır.

5018 Sayılı Kanun'un 9. Maddesi'ne göre: "Kamu idareleri, kamu hizmetlerinin istenilen düzeyde ve kalitede sunulabilmesi için bütçeleri ile program ve proje bazında kaynak tahsislerini; stratejik planlarına, yıllık amaç ve hedefleri ile performans göstergelerine dayandırmak zorundadırlar." Stratejik plan ve performans programının onaylanmasının ardından bütçe de belediye meclisinde görüşülerek kabul edilir. Bütçe yılı (1 Ocak -31 Aralık) takvim yılıdır.

Bütçe, yerel yönetim kaynaklarının kimler için, hangi önceliklerle ve ne şekilde kullanılacağını belirlemesi sebebiyle politik bir belgedir. Bundan dolayı, toplumsal cinsiyete duyarlı bütçe çalışmaları gittikçe önem kazanmaktadır.

Toplumsal Cinsiyete Duyarlı Bütçeleme, en temelde bütçe süreçlerine toplumsal cinsiyet eşitliği bakış açısı dahil edilerek cinsiyet temelli eşitsizliklerin azaltılmasında kamu kaynaklarının etkin şekilde kullanılması olarak açıklanabilir. LGBTİ+ sivil toplum örgütleri, LGBTİ+'ları da kapsayacak şekilde yerelde Toplumsal Cinsiyete Duyarlı Bütçeleme ile ilgili çalışmalarda bulunabilir.

Yerel Eşitlik Eylem Planı

Yerel Eşitlik Eylem Planı, Avrupa Belediyeler ve Bölgeler Konseyi (CEMR) tarafından yurttaşlar için yerelde eşitliği hayata geçirmek amacıyla hazırlanan Avrupa Yerel Yaşamda Kadın Erkek Eşitliği Şartı'na imzacı olan belediyelerin yerine getirmesi gereken şartlardan biridir. Eylem planı, yerelde toplumsal cinsiyet eşitliğinin belediye tüm politika ve hizmetlerine dâhil edilmesi, yerelde ana akımlaştırılması amacıyla hazırlanır.

Sivil toplum örgütleri, belediyelere, içerikte toplumsal cinsiyeti odak alan, kapsayıcı nitelikteki Avrupa Yerel Yaşamda Kadın Erkek Şartı'na imzacı olmasını ve bu doğrultuda kendi eylem planlarını oluşturmalarını önerebilir. Sivil toplum örgütleri, planın oluşturulması, uygulanması ve izlenmesi süreçlerine doğrudan katılabilir.

Rainbow Cities Network (Gökkuşluğu Şehirler Ağı)

Gökkuşluğu Şehirler Ağı,⁵ 2008 yılında Hollanda merkezli olarak Avrupa'da LGBTİ+ politikaları bulunan şehirlerin bir araya gelerek oluşturdukları bir ağ. Ağın, LGBTİ+ haklarını gözetken kent politikalarının geliştirilip yaygınlaştırılması hem de yerel yönetimlerin LGBTİ+ hakları konusundaki sorumluluklarını ortaya koyması açısından oldukça önemli bir rolü var.

Sivil toplum örgütleri çalıştıkları belediyelerden Gökkuşluğu Şehirler Ağı'na üye olmalarını talep edebilir. Ağa üye belediyelerin yaptıkları çalışmalarını inceleyerek benzer çalışmaların yerelde uygulanması için öneri ve işbirliği teklifinde bulunabilir.

Kota Uygulamaları

Türkiye’de kota uygulamalarını, özellikle gençler ve kadınlar özelinde; katılımın önündeki önemli bir mekanizma olarak savunanların yanında, uzun vadede bu gruplar için üst düzey pozisyonlardaki temsiliyetin önündeki engellerinden biri olabildiğini savunanların da olduğunu, çoğu zaman tartışmalı bir konu olarak deneyimliyoruz. Ancak uygulamada iyileştirilmesi gereken tüm yanlarına rağmen kotalar, eşit temsilin sağlanmasında uygulanması gereken yöntemlerden biri.

Söz konusu LGBTİ+’lar olduğunda bu uygulama daha da önem kazanıyor. Mevcut duruma baktığımızda açık LGBTİ+ kimliğiyle belediye meclis üyesi olmuş bir kişi, belediye başkan danışmanı olmuş bir kişi, az sayıdaki milletvekili ve belediye meclis üyesi adayları, farklı siyasi partilerde siyaset yapan ve belediyelerde çalışan az sayıda kişiyi düşündüğümüzde; LGBTİ+’ların karar alma süreçlerine katılımının önündeki engellerin aşılmasında kota uygulamaları bir fırsat oluşturabilir.

Belediye meclisleri, kent konseyi yürütme kurulları, yerele özgü farklı katılımcı mekanizmalar ve belediye içi karar alma organlarının belirlenmesinde (belediye başkan yardımcıları, başkan danışmanları, müdürler, birim sorumluları, vb.) LGBTİ+ kotalarının oluşturulması gerekmektedir. Belediye işe alım süreçlerinde de cinsel yönelim, cinsiyet kimliği odağında pozitif ayrımcılık içeren süreçler yürütülmeli, LGBTİ+ kotaları uygulanmalıdır. LGBTİ+ kotaları, gereken yeterliliklere sahip olduğu halde açık kimlikleriyle bu pozisyonlarda var olamayan LGBTİ+’ların önündeki engellerin aşılmasını ve temsiliyetin getirisi olarak LGBTİ+ kapsayıcı kararların alınmasını kolaylaştıracaktır.

LGBTİ+’lara yönelik ön yargı ve ayrımcılıklar düşünüldüğünde tek başına kota uygulamalarının bir çözüm olamayacağını da belirtmek gerekir. Siyasi partiler ve yerel yönetim temsilcileri kotaların işlevsellik kazanması için LGBTİ+’ları bu pozisyonlara başvurmaya teşvik etmek ve LGBTİ+’lar için güvenli alanlar sağlanmaya yönelik kota uygulamalarını güçlendiren destek mekanizmaları oluşturmalıdır.

Sivil toplum örgütleri; siyasi partiler, belediyeler ve kent konseylerinde yönetim başta olmak üzere tüm düzeylerdeki kota uygulamalarını yakından izleyebilir, kotalar ve kotaları destekleyen mekanizmaların oluşturulması için savunuculuk çalışmaları yürütebilir.

Belediye Meclisleri

Belediye meclisi,⁷ seçimle iş başına gelen belediye meclis üyelerinden oluşan, belediyeye ilgili kararların aldığı yerdir. Meclis, ilçe belediyelerinde her ayın ilk haftası, büyükşehir belediyelerinde ise takip eden haftalarda toplanır. Kentliler, günümüzde pek çok belediyenin dijital araçlarla canlı olarak yayınladığı meclis genel kurul oturumlarını izleyebilir ya da fiziksel olarak katılım sağlayabilir. Kentliler alınan kararlarda doğrudan söz sahibi olmasa da Meclise katılan başkan, başkan yardımcısı, müdür ve meclis üyeleriyle görüşme fırsatını burada yakalayabilir.

Meclis, görev süresi bir yılı geçmemek üzere, en az üç, en çok beş üyeden oluşan ihtisas komisyonları kurabilir. Büyükşehir belediyelerinde bu komisyonlar en az beş, en çok dokuz üyeden oluşturulur. Belediye Kanunu'na göre, meslek kuruluşları, sendikalar ve ilgili sivil toplum örgütlerinin temsilcileri oy kullanma hakkı olmaksızın, görüşlerini belirtmek için ihtisas komisyonlarının toplantılarına katılabilir. Belediyelerin eşitlik (toplumsal eşitlik, toplumsal cinsiyet eşitliği) komisyonunun çalışmaları yakından takip edilerek cinsiyet kimliği, cinsel yönelim eşitliğini gündemlerine dâhil etmek üzere görüşmeler gerçekleştirilebilir. Bu doğrultuda çalışan komisyonlar yoksa kurulması talep edilebilir, kurulması için kamuoyu oluşturulabilir. Eşitlik çalışmalarının kurumsallaşması ve belediye meclis gündemine taşınması konusunda bu ve benzeri komisyonlar işlevsel kullanıldığı takdirde önemli bir rol üstlenebilir.

LGBTİ+ Dostu Belediyecilik Protokolü

SPoD tarafından 2014 yerel seçim sürecinde hazırlanan, 2019 yerel seçim sürecinde de Genç LGBTİ+ Derneği işbirliğiyle revize edilen LGBTİ+ Dostu Belediyecilik Protokolü⁶ belediye başkan adaylarına imzalatıldı. Protokol, LGBTİ+ dostu kentler için adayların yapmayı taahhüt ettikleri maddelerden oluşuyor.

Sivil toplum örgütleri protokolde sıralanan maddeler üzerinden belediyelerle işbirliği geliştirmenin yollarını aramanın yanında seçim süreci sonrasında da kendi yerellerindeki belediye başkanlarıyla bir araya gelerek protokolün imzalanması için savunuculuk yapabilir.

LGBTİ+ Dostu Belediyecilik Protokolü'nde Őu maddeler yer almaktadır:

- 1]** Aday olduđum kentte eŐitlikçi ve özgürlükçü, Őeffaf ve katılımcı bir yerel yönetim anlayışının hayata geçirilmesi için, LGBTİ+'ların hak ve özgürlüklerinin korunması ve iyileŐtirilmesi için somut adımlar atmayı,
- 2]** LGBTİ+'ların -özellikle yaŐlı ve engelli LGBTİ+'ların- maruz kaldıkları ayrımcılıkların ve hak ihlallerinin bilincinde olarak, yerelde kamu hizmetlerine erişebilmeleri; başta sađlık hakkı, barınma hakkı, çalıŐma hakkı ve ulaşım hakkı olmak üzere temel haklardan eşit olarak yararlanabilmeleri, gençlik çalışmalarının LGBTİ+ kapsayıcı Őekilde yürütülmesi için gereken politikaları hayata geçirmeyi,
- 3]** Belediye içerisinde EŐitlik Birimleri ve benzeri birim ve komisyonların kurulması için çalıŐmayı,
- 4]** Seçim sonrası stratejik plan hazırlama sürecine LGBTİ+ dernek ve oluşumlarını dahil ederek LGBTİ+ kapsayıcı politikalar oluşturmayı,
- 5]** Belediye bütçesi hazırlanırken bu politikaları göz önünde bulundurmayı,
- 6]** Belediye hizmetlerinin kapsayıcı biçimde sađlanması amacıyla LGBTİ+ dernek ve oluşumlarıyla işbirliđi içinde çalıŐmayı,
- 7]** Belediye mevzuatını cinsel yönelim ve cinsiyet kimliđini de kapsayan Őekilde güncellemeyi ve ayrımcılık, taciz ve Őiddet karŐıtı politika belgesi oluşturmayı,
- 8]** Belediye çalışanlarına LGBTİ+ hakları ve ayrımcılık konusunda kurum ve meslek içi eğitimler düzenlemeyi,
- 9]** Seçildiđim takdirde Őehirimde bulunan LGBTİ+ dernek ve oluşumlarıyla yılda en az iki kez bir araya geleceđimi,
- 10]** LGBTİ+ dostu kent ve belediye başkanı olacađımı taahhüt ederim.

Eşitlik Birimleri

2006 yılında başlayan “Kadın Dostu Kentler Birleşmiş Milletler Ortak Programı” kapsamında yerel yönetim süreçlerine toplumsal cinsiyet eşitliği perspektifinin yerleştirilmesine yönelik bir dizi çalışma gerçekleştirilmiştir.⁸ Bu kapsamda; İçişleri Bakanlığı tarafından yayınlanan 2010/10 Sayılı Genelge ile tüm kamu kurumlarında ve yerel yönetimlerde eşitlik birimleri ve eşitlik komisyonlarının kurulması zorunlu hale getirilmiştir.⁹ Sonraki yıllarda bu kazanımın tüm yerel yönetimlerce sahiplenilmesi ve birimlerinin kapasitelerinin geliştirilmesine yönelik herhangi bir süreç yürütülme de eşitlik birimleri önemli bir araç olma işlevini korumaktadır.

Eşitlik birimleri, toplumsal cinsiyet eşitliğinin ana akımlaştırılması, belediye plan ve programlama süreçlerine dâhil edilmesi, yerel eşitlik eylem planlarının hazırlanması, toplumsal cinsiyete duyarlı bütçenin oluşturulması için belediyenin tüm birim ve müdürlükleriyle çalışan birimlerdir. Bu kapsamda kadın ve LGBTİ+ başta olmak üzere hak temelli sivil toplum örgütleri, eşitlik birimleri ile temas halinde çalışabilir. LGBTİ+ sivil toplum örgütleri belediyelerden eşitlik birimleri kurulması ve birimlerinin içeriklerinin cinsiyet kimliği ve cinsel yönelim kapsayıcı şekilde oluşturulmalarını talep edebilir. Yerele dair belediye ile doğrudan ya da dolaylı tüm çalışmalar için eşitlik birimi ile işbirliği geliştirebilir.

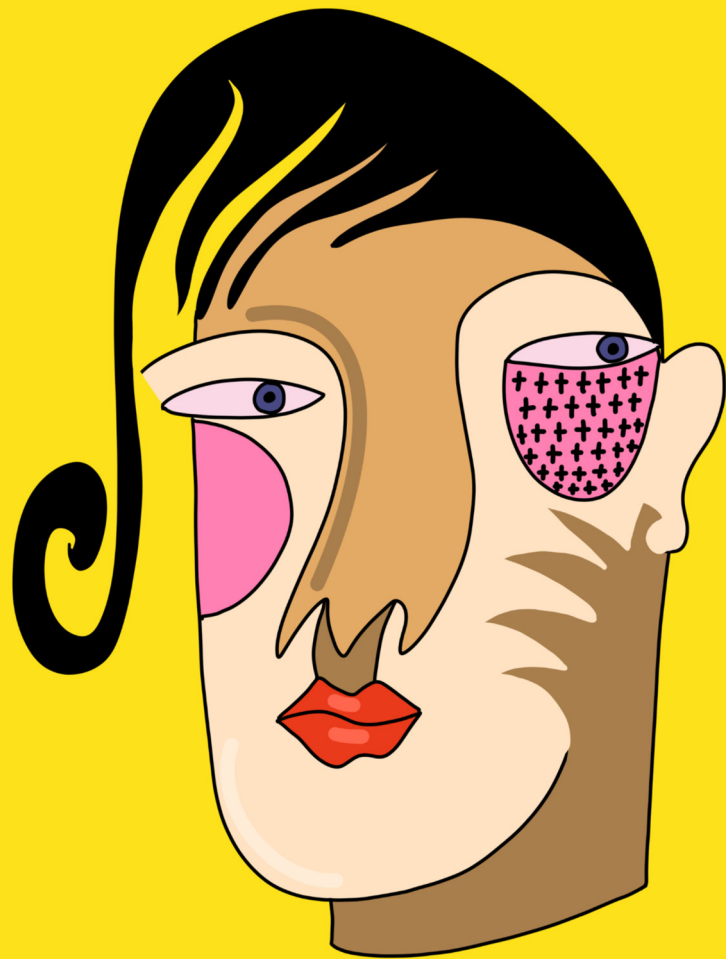
Kent Konseyleri LGBTİ+ Meclisleri

Kent Konseyleri Yönetmeliği'nin¹⁰ 6. maddesine göre kent konseylerinin görevleri şu şekilde tanımlanmıştır:

Yerel düzeyde demokratik katılımın yaygınlaştırılmasını, hemşehrilik hukuku ve ortak yaşam bilincinin geliştirilmesi; yönetim anlayışının benimsenmesini sağlamak, kente ilişkin temel stratejiler ve faaliyet planlarının belirlenmesinde; uygulama ve izleme süreçlerinde tüm kenti kapsayan ortak bir aklın oluşturmaya katkıda bulunmak; kent kimliğine ilişkin tarihi, kültürel, doğal ve benzeri değerlere sahip çıkmak ve geliştirmek; sivil toplumun gelişmesine ve kurumsallaşmasına katkıda bulunmak; çocukların, gençlerin, kadınların ve engellilerin toplumsal yaşamdaki etkinliklerini arttırmak ve yerel karar alma mekanizmalarında aktif rol almalarını sağlamak; kent konseyinde oluşturulan görüşlerin değerlendirilmek üzere ilgili belediyeye gönderilmesini sağlamak.

Sivil toplum örgütleri, derneklerinin kayıtlı olduğu ilçe ve ilin kent konseyine üye olma hakkına sahiptir. LGBTİ+ sivil toplum örgütleri de kent konseyi yürütme kuruluna veya kent konseyi genel sekreterine LGBTİ+ hakları ile ilgili meclis veya çalışma grubu oluşturulması için yazılı olarak başvuruda bulunabilirler. Ayrıca LGBTİ+'ların bir araya gelerek kent konseyi içinde örgütlenmesine yönelik kent konseyi süreçleri ile ilgili bilgilendirici çalışmalar yapabilir. Diğer meclis ve çalışma gruplarına dahil olabilir; LGBTİ+'ların kent konseyinin tüm organlarında güvenle örgütlenebileceği alanların oluşturulması için çalışmalar yapabilir.







İYİ ÖRNEKLER



Kadıköy Kent Konseyi LGBTİ+ Meclisi

2015 yılında Türkiye’de bir kent konseyi bünyesinde kurulan ilk LGBTİ+ Meclisi olma özelliği taşıyan meclis, 2019 yerel seçim sürecini takiben Kadıköy Kent Konseyi genel kurulun yapılmasıyla yeniden faal hale geldi. Kadıköylü LGBTİ+’ların ve sivil toplum gönüllülerinin katılımıyla sürdürülen meclisin faaliyetleri arasında; cinsel yönelim, cinsiyet kimliği temelli ayrımcılıkla mücadele ve LGBTİ+’ların belediye hizmetlerine eşit erişimiyle ilgili belediyenin ilgili birim ve müdürlükleriyle işbirliği içinde projeler geliştirmek, belediye çalışmalarını toplumsal cinsiyet eşitliği perspektifinden izlemek, Kadıköy’de LGBTİ+’larla ilgili farkındalık çalışmaları yürütmek yer alıyor. Ayrıca Türkiye’deki ikinci LGBTİ+ meclisi olan Şişli Kent Konseyi LGBTİ+ Meclisi ve bu isimle olmasa da Tepebaşı Kent Konseyi Gençlik Meclisi, Çankaya Kent Konseyi Kadın Meclisi gibi farklı konseyler de cinsel yönelim, cinsiyet kimliği politikası yapan açık kimlikli LGBTİ+’ların ve hak savunucuların yer aldığı meclis ve çalışma grupları da iyi örnekler olarak gösterilebilir.



Çankaya Belediyesi 2019-2023 Yerel Eşitlik Eylem Planı

Ankara Çankaya Belediyesi, 2019-2023 Yerel Eşitlik Eylem Planı'nda toplumsal cinsiyet temelinde; eğitim, katılım, sağlık, şiddet, çevre ve iklim krizi ve istihdam gibi alanlarda yapılacak çalışmalara yer verdi.¹¹ Kadın ve LGBTİ+ sivil toplum örgütleri planın hazırlanma sürecine katkıda bulundu, planın uygulanmasında da örgütlerle işbirliği içinde çalışılacağı belirtildi.

YEREL EŞİTLİK EYLEM PLANI						
Çankaya BELEDİYESİ						
EĞİTİM						
Genel Hedef	Özel Amaç	Faaliyet/ Yöntem	Zaman	Sorumlu Birim ve Kişiler	İşbirliği yapılacak kurumlar	Göstergeler
		2.1.4. Belediye çalışanlarına yönelik düzenli aralıklarla TCE, şiddet, ayrımcılık, nefret suçlarına karşı farkındalık ve erkeklik çalışmalarını gibi konularda eğitimler vermek.	Kısa- Orta Vade	Kadın ve Aile Hizmetleri Müdürlüğü	Üniversitelerin Kadın Sorunları Araştırma ve Uygulama Merkezleri, Kadın ve LGBTİ örgütleri	Düzenlenen eğitim-çalıştay sayısı, katılımcı sayısı (cinsiyete göre ayrılmış)
		3.1.2. Muhtarlaraya yönelik TCE, nefret suçları ve kadına yönelik şiddete karşı farkındalık ve insan hakları eğitimleri vermek.	Kısa- Orta Vade	Kadın ve Aile Hizmetleri Müdürlüğü, Muhtarlık İşleri Müdürlüğü	Muhtarlar, Kent Konseyi, STÖ'ler	Muhtarlaraya yönelik yapılan eğitim sayısı, Eğitimlere katılan muhtarların sayısı (cinsiyete göre ayrılmış)
		3.1.3. Kadınların ve LGBTİ'lerin özgürlük ve eşitlik mücadelesinin desteklenmesi amacıyla 8 Mart Dünya Kadınlar Günü ve 17 Mayıs Uluslararası Homofobi, Bifobi ve Transfobi Karşıtlığı Günü'nde kadın ve LGBTİ örgütlerinin işbirliğinde çeşitli etkinlik ve farkındalık çalışmaları yapmak.	Kısa vade	Kadın ve Aile Hizmetleri Müdürlüğü	Kadın ve LGBTİ örgütleri	Düzenlenen etkinlik ve eğitim sayısı, Katılımcı sayısı

İzmir Büyükşehir Belediyesi Kadın-Erkek Eşitlik Birimi

Birim, yerelde toplumsal cinsiyet eşitliği politikaları oluşturmak, Yerel Eşitlik Eylem Planı'nın kurumsal düzeyde uygulanması ve takibini sağlamak amacıyla 2012 yılında Kadın Çalışmaları Şube Müdürlüğü'ne bağlı olarak oluşturulmuştur. Cinsel yönelim, cinsiyet kimliği temelli ayrımcılıkla mücadele ve LGBTİ+ haklarıyla ilgili kurum içinde ve kurum dışında farkındalık oluşturmaya yönelik çalışmalar da birimin bu zamana kadar yürüttüğü faaliyetler arasında yer alıyor. İzmir'de yaşayan LGBTİ+ hak savunucuları ve sivil toplum örgütü temsilcilerinin ve birim personelinin yer aldığı LGBTİ+ Çalışma Grubu Eşitlik Birimi, çalışmaların planlanması ve işbirliği içinde uygulanmasında önemli katılımcı mekanizmalardan birini oluşturuyor.



Kadın Çalışmaları Şube Müdürlüğü
17 Mayıs 2019 · 🌐

...



Konak Belediyesi Gönüllü Danışmanlık ve Test Merkezi

İzmir Konak Belediyesi, sosyal güvence koşulu aranmadan, kimlik bilgisi paylaşmadan, ücretsiz ve anonim şekilde cinsel yolla aktarılan enfeksiyonlar ve korunma yolları hakkında danışmanlık hizmeti ve HIV, Hepatit B, Hepatit C ve Sifiliz (Frengi) enfeksiyonlarına yönelik test hizmeti verilen Gönüllü Test Danışmanlık Merkezi'ni 2018 yılında hayata geçirdi.¹²

Türkiye'de yerel yönetimler bünyesinde bu kapsamda hizmet veren altı merkezden biri olan test ve danışmanlık merkezinin hizmetlerinden hafta içi her gün 09.00 - 17.00 saatleri arasında yararlanmak için telefonla randevu oluşturulabiliyor. Aynı kapsamda hizmet veren belediyeler ise şu şekilde; Ankara'da Çankaya, Bursa'da Nilüfer, İstanbul'da Beşiktaş ve Şişli, Mersin'de ise Mersin Büyükşehir Belediyesi. Halk Sağlığı Genel Müdürlüğü ile koordineli olarak yürütülen çalışmayla, özellikle sağlığa eşit erişimde sorunlar yaşayan LGBTİ+'lar ve mülteciler başta olmak üzere herkesin güvende hissederek teste ve doğru bilgiye kolay erişimi amaçlanıyor.

Nilüfer Belediyesi Toplumsal Eşitlik Merkezi

2016 yılında Eşitlik Birimi'ne bağlı olarak kurulan Toplumsal Eşitlik Merkezi,¹³ LGBTİ+'lara yönelik kapsamlı hizmet vermesi yönüyle Türkiye'de bir belediye bünyesinde kurulan ilk dayanışma merkezi olma özelliğine sahip. Bursa dışından danışanların başvurusuna da açık olan merkezde belediye web sitesindeki bilgiye göre;

- *] İhtiyaç duyan ve talep eden kadın ve LGBTİ+'lara yönelik psikolojik destek hizmeti,
- *] Sosyal ve hukuksal haklar konusunda bilgilendirme ve yönlendirme hizmeti,
- *] Sağlık, eğitim gibi konularda bilgilendirme ve yönlendirme hizmeti,
- *] Şiddete maruz kalan bireyler için yasalar kapsamında sığınmak yönlendirme hizmeti,
- *] Toplumsal farkındalık amaçlı atölye çalışmaları, eğitim ve seminerler
- *] Danışma Hattı hizmeti (Hafta içi 09.00-18.00 saatleri arası) verilmektedir.



Nilüfer Kent Konseyi Mahalle Komiteleri

Nilüfer Kent Konseyi tarafından 2009 yılında “**Senin Mahallen, Senin Kararın**” sloganıyla başlatılan Mahalle Komiteleri¹⁴ projesi, yerel katılımçılık açısından önemli örneklerden biri olarak sürdürülmeye devam ediyor. “Halkın yerel yönetim ve karar süreçlerine katılımının sağlanması, mahallenin birikim ve potansiyelinin örgütlenerek yaşam kalitesinin yükseltilmesi, mahalle ölçeğinde komşuluk bilincinin geliştirilmesi, mahallenin ekonomik, sosyal, kültürel, bilimsel ve demokratik gelişme olanağının sağlanması, dayanışma ve uzlaşma kültürünün geliştirilmesi” amacıyla kurulduğu açıklanan mahalle komiteleri, Nilüfer ilçesinde bulunan her bir mahallede yaşayanların kent yönetimine katılmaları için mahalle düzeyinde bir araç. Karar alma süreçlerine katılımı dezavantajlı grupların katılımını artırmaya yönelik her mahalle için kadın, genç, engelli ve LGBTİ+ kotaları uygulanıyor.

Şişli Belediyesi 2020-2024 Stratejik Planı, 2020 Performans Programı

2019 Nisan yerel seçimlerini takip eden altı aylık Stratejik Plan hazırlık sürecinde Şişli Belediyesi çeşitli başlıklarda sivil toplum örgütleri ile bir araya gelerek plana dair görüş ve önerilerini istemiştir. “Toplumsal Cinsiyet ve LGBTİ+ Sivil Toplum Kuruluşları Oturumu”na Şişli’de ve İstanbul’da faaliyet yürüten sivil toplum örgütleri katılmıştır. 2020-2024 Stratejik Planı’nda¹⁶ “Hak ve eşitlik temelli bir yaklaşımla toplumsal gelişim desteklenecek ve refah artırılabilecektir” şeklindeki Amaç 1’de ve buna paralel olarak hazırlanan 2020 Performans Programı’nda¹⁷ LGBTİ+’lara yönelik faaliyetlere yer verilmiştir.

FAALİYET ALANI	ÜRÜN/HİZMETLER
SOSYAL POLİTİKA VE SOSYAL HİZMET	<ul style="list-style-type: none">• 0-8 yaş çocuklar için her türlü alanlar yapmak ve faaliyetler düzenlemek• Gündüz çocuk bakımevlerinin iş ve işlemlerini takip etmek• Sosyal yardımlar yapmak• Mahalle evleri ve toplum merkezlerinde yürütülen koruyucu/önleyici/eğitici/bilgi-bilinç yükseltici/geliştirici çalışmalar yapmak ve işlemlerini takip etmek• 9-18 yaş çocuk ve gençlere yönelik eğitimi destekleyecek kurslar düzenlemek• Engelliler ve yaşlılara yönelik evde bakım hizmetleri yapmak; yaşlıların ve engellilerin toplumsal ve ekonomik hayata katılımı için faaliyetler düzenlemek• Çocuk, yaşlı, engelli, kadın ve LGBTİ+ hakları ile ilgili özel gün ve haftalarda çeşitli etkinlikler düzenlemek• Aile danışma merkezinde birey/aile/çiftlere yönelik eğitim/danışma/terapi hizmetleri vermek• Mülteci ve göçmenlere yönelik sosyal uyum çalışmaları yapmak• Kadın, LGBTİ+ , Roman, mülteci ve göçmenlere yönelik çeşitli araştırmalar yaparak projeler geliştirmek• Poliklinik, ambulans ve laboratuvar hizmetleri vermek; halk sağlığı ve koruyucu hekimlik faaliyetlerini yaygınlaştırmak• LGBTİ+’lere yönelik poliklinik hizmetleri düzenlemek

Şişli Belediyesi Dikimevi

Şişli Belediyesi pandemi döneminde üretime katkı sağlamanın yanında, mesleki yeterlilik ve istihdam sağlayan Şişli Dikimevi projesini, sivil toplum ve özel sektör işbirliğiyle hayata geçirdi.¹⁵ Dikimevi, ilçe sakinlerinin yanı sıra, engelli, kadın, LGBTİ+'ların istihdamına katkı sağlama amacıyla faaliyetlerine devam ediyor. LGBTİ+'ların çalışma yaşamında karşılaştıkları sorunlar, güvencesiz çalışma koşullarına ek olarak pandeminin getirdiği işsizlik ve yoksullaşma riski düşünüldüğünde benzer projelerin artması bir gereklilik ve sorumluluk olarak yerel yönetimlerin önünde duruyor.



İDARE ADI		ŞİŞLİ BELEDİYESİ BAŞKANLIĞI
PERFORMANS HEDEFİ	FAALİYET	SORUMLU BİRİMLER
	F 1.1.1 Şişli'nin sosyo-ekonomik haritasının çizilmesi, dezavantajlı grupların ve ihtiyaçların belirlenmesi ve yerele özgü hizmet modellerinin geliştirilmesi için sivil toplum kuruluşları ve üniversitelerle işbirliğiyle araştırma-geliştirme çalışmalarının gerçekleştirilmesi.	SOSYAL DESTEK HİZMETLERİ MÜDÜRLÜĞÜ
	F 1.1.2 Bireyler, aileler ve gruplara yönelik koruyucu ve önleyici eğitim ve danışmanlık hizmetlerinin dış paydaşlarla işbirliği içinde geliştirilmesi ve yaygınlaştırılması.	SOSYAL DESTEK HİZMETLERİ MÜDÜRLÜĞÜ
	F 1.1.3 Kadınlara ve LGBTİ+ bireylere yönelik psikolojik, fiziksel, cinsel ve ekonomik şiddetle kararlılıkla mücadele edilmesi; kadınların ve LGBTİ+ bireylerin çok yönlü olarak desteklenerek güçlendirilmesi, kadın sığınma evinin kapasitesinin geliştirilmesi.	SOSYAL DESTEK HİZMETLERİ MÜDÜRLÜĞÜ

Tunceli Belediyesi Farkındalık Kampanyası

Tunceli Belediyesi 20 Kasım Nefret Suçu Mağduru Transları Anma Günü kapsamında, İstanbul Trans Onur Yürüyüşü'nden bir görsel ve "Nefrete inat yaşasın hayat" yazılı billboard çalışması gerçekleştirdi.



Sosyal Medya Paylaşımları

Belediyeler; Onur Haftası, 17 Mayıs İDOHOBİT, 20 Kasım Nefret Suçu Mağduru Transları Anma Günü gibi, LGBTİ+ eşitlik mücadelesinde önemli kabul edilen günler, haftalar başta olmak üzere her zaman LGBTİ+'larla ilgili meselelerde bilgilendirme, görünürlük ve farkındalık sağlayan, bilgilendiren paylaşımlara resmî hesaplarında yer verdi.



Eskişehir Büyükşehir Belediyesi @eskisehirbb · 30 Haz 2019
Nefret suçlarına, tacize, ayrımcılığa ve saldırganlığa karşı özgürlüğü hep beraber savunacağız.
#Pride2019



Oduņpazarı Belediyesi @odunpazari · 29 Haz 2019
Sevgi kazanacak ❤️ #Pride2019



Çanakkale Belediyesi @ckalebelediye

Aşkımda değişebilir gerçeklerim de...
(Turgut Uyar)

Bugün, yarın ve her zaman sevgi kazanacak! #Pride2019 🇷🇺



Mersin Büyükşehir Belediyesi @mersin_bld · 30 Haz 2019
Dünya bütün renklerle güzel...
#Pride2019



Fındıklı Belediyesi @findiklibel · 29 Haz 2019
nefret değil, sevgi kazanacak. #Pride2019



Kartal Belediyesi @kartalbid · 30 Haz 2019
Dünya bütün renklerle güzel. Dünyayı sevgi kurtaracak; bir insanı sevmekle başlayacak her şey... #Pride2019



Borçka Belediyesi @Borcabel · 29 Haz 2019
nefret değil, sevgi kazanacak! #Pride2019



Maltepe Belediyesi #SosyalMesafeyeDikkat ... · 28 Haz 2019
Her koşulda,
Herkes karşı,
Herkes için,
Ve daima
Sevgi kazanacak! #İstanbulPride2019



Bodrum Belediyesi @BodrumBel · 30 Haz 2019
Dünyayı sevgi kurtaracak. Hür doğup hür yaşayanlara selam olsun 😊
Mutlu pazarlar...
#Pride2019



KARANTİNA GÜNLERİNDE

ŞİDDETE UĞRARSANIZ
DESTEK VE BİLGİ ALABİLECEĞİNİZ YERLER VAR!



MUAMMER KESKİN
Sisli Belediye Başkanı

Polis İmdat: 155 Sosyal Destek Hattı: 183

Şiddet Önleme ve İzleme Merkezi (ŞÖNİM): 0212 465 21 96

Mor Çatı Kadın Sığınağı Vakfı: 0553 408 19 90
Salı günleri hariç hafta içi 10.30-16.30 saatleri arası ulaşabilirsiniz.

SPoD LGBTİ+ Danışma Hattı: 0850 888 54 28
Hafta içi 12.00-18.00 saatleri arası ulaşabilirsiniz.

KADES (Kadın Destek Uygulaması):
Akıllı telefonunuza uygulamayı indirebilir,
acil durumlarda tek tuşla polis çağırabilirsiniz.

444 31 12
www.sisli.bel.tr





Belediyeler LGBTİ+'ları
Ne Kadar Kapsıyor?
Kendi Belediyeni İzle,
Çalışma Planını Oluştur!



Yerel yönetimlerle çalışmak isteyen sivil toplum örgütlerinin öncelikle çalışmak istedikleri belediyeyi yakından tanımaları, kentte yaşayan LGBTİ+'ların ve örgütlerinin ihtiyaçları ve kaynaklarını gözeterek kendilerine özgü eylem planlarını oluşturmaları gerekir. Bölgenizde bulunan il ve ilçe belediyelerinin çalışmalarını aşağıdaki kontrol listesinden yararlanarak izleyebilir, çalıştığınız belediyenin bu göstergeler doğrultusunda politika, hizmet ve etkinlik geliştirmesi yönünde savunuculuk yapabilirsiniz.

Bu kısım, SPoD tarafından 2017-2019 yıllarında gerçekleştirilen Belediye Eşitlik Endeksi Projesi¹⁸ kapsamında; SPoD proje ekibi, çalışmaya katılan yerel yönetim temsilcileri ve LGBTİ+ sivil toplum örgütleri temsilcilerinin katkılarıyla oluşturulan göstergelerden yararlanılarak hazırlanmıştır.

BELEDİYE PROFİLİ

Toplumsal eşitlik birimi ya da LGBTİ+'larla ilgili hak ve eşitlik temelli politika oluşturan birimlerin varlığı

Belediye iç mevzuatında ve etik yönetmeliğinde "toplumsal cinsiyet", "cinsel yönelim", "cinsiyet kimliği", "LGBTİ+" ifadelerinin yer alması

Belediye işe alım sözleşmelerinde cinsel yönelim, cinsiyet kimliğine dayalı ayrımcılığı önlemeye yönelik gerekli hukuki düzenlemelerin yapılması

Belediye stratejik planında "toplumsal cinsiyet", "cinsel yönelim", "cinsiyet kimliği", "LGBTİ+" ifadelerinin yer alması

Belediyelerin performans programı ve faaliyet raporlarında LGBTİ+'larla ilgili faaliyetlerin yer alması, LGBTİ+ çalışmalarına bütçe ayrılması

Gökkuşáğı Şehirler Ađı'na (Rainbow Cities Network) üyelik, ađla ilişki

Kent Konseyi içinde LGBTİ+ çalışması yürüten bir meclis ya da çalışma grubunun varlığı

LGBTİ+ Dostu Belediyecilik Protokolü'ne imzacı olunması

FAALİYET VE UYGULAMALAR

Kurum içi / hizmet içi eğitimlerde LGBTİ+'larla ilgili bilgilendirme yapılması

Bilinçlendirme eğitimleriyle yerel halkın LGBTİ+ meselesiyle ilgili bilgilendirilmesi

Belediyelerde (açık) LGBTİ+ istihdamı

Belediye başkanlarının LGBTİ+'lara yönelik açık destek içeren kamusal görünürlük sunması

TOPLULUKLA İLETİŞİM

LGBTİ+ topluluğu ile iletişim kurulması

LGBTİ+ topluluğu ile kurulan iletişim üzerinden ortak projeler gerçekleştirilmesi

Belediyenin plan, bütçe, program ve rapor hazırlıkları aşamalarında iç ve dış paydaş katılımını sağlanması ve LGBTİ+ sivil toplum örgütlerine yer verilmesi

Belediyeye ait toplum merkezi, kültür merkezi gibi ortak kullanım mekanlarında LGBTİ+ sivil toplum örgütlerinin çalışmalarına alan açılması

KAPSAYICI HİZMETLER

LGBTİ+'ların mevcut hizmetlere eşit erişiminin kolaylaştırılması

Yeni hizmetler oluşturularak LGBTİ+'ların sosyal ve ekonomik koşullarının iyileştirilmesinde rol oynanması

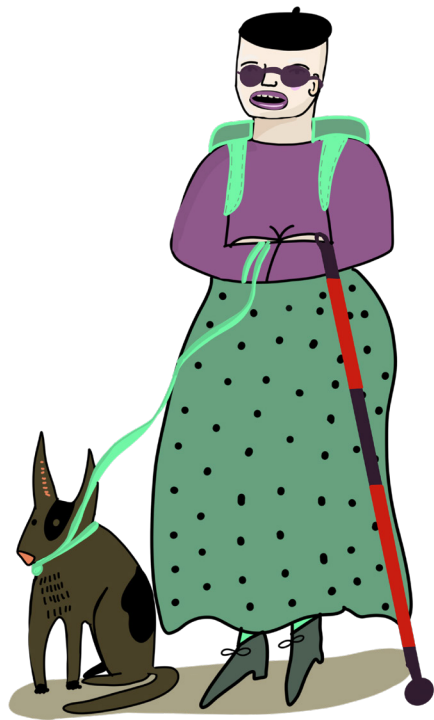
**Hizmetlerin LGBTİ+'ların farklılaşan ihtiyaçlarını dikkate alarak şekillendirilmesi
(genç, yaşlı, engelli, mülteci, HIV ile yaşayan LGBTİ+'lar vb.)**

KAMUSAL GÖRÜNÜRLÜK

Resmî sosyal medya hesaplarından LGBTİ+'larla ilgili bilinirlik ve tanınırlığı arttırıcı paylaşımlar yapılması

Billboard, pankart ve diğer dış mekân araçlarının LGBTİ+'larla ilgili özel günlerde kullanımı

Kamusal mekân adlandırma konusunda LGBTİ+ sivil toplum örgütleriyle iletişime geçilmesi



dipnotlar

- 1**] <https://www.tr.undp.org/content/turkey/tr/home/sustainable-development-goals.html>
- 2**] <https://rm.coe.int/1680462545>
- 3**] <https://www.resmigazete.gov.tr/eskiler/2005/07/20050713-6.htm>
- 4**] <https://www.resmigazete.gov.tr/eskiler/2004/07/20040723.htm>
- 5**] <https://www.rainbowcities.com>
- 6**] <http://www.spod.org.tr/TR/sayfalar/2/lgbti-dostu-belediyecilik>
- 7**] <https://www.mevzuat.gov.tr/mevzuat?MevzuatNo=9529&MevzuatTur=7&MevzuatTertip=5>
- 8**] <http://www.kadindostukentler.com/proje.php>
- 9**] <http://www.kadindostukentler.com/content/docs/genelge-2010-10-kadınların-ve-kız-cocuklarının-insan-hakları.pdf>
- 10**] <https://www.resmigazete.gov.tr/eskiler/2006/10/20061008-5.htm>
- 11**] http://www.cankaya.bel.tr/uploads/files/2019_2023%20yerelesitlikeylemleni.pdf?fbclid=IwAR3xCwGyc-joJyybvcXcEWNKpiKlAdFBxgzYrEXaOK88vrfhknfSdr-JSQ
- 12**] <https://www.konak.bel.tr/sayfa/gonullu-danismanlik-ve-anonim-hiv-test-merkezi>
- 13**] http://www.nilufer.bel.tr/niluferbelediyesi-379-toplumsal_esitlik_merkezi
- 14**] <http://www.niluferkentkonseyi.org/komiteler.php>
- 15**] <https://www.sisli.bel.tr/icerik/sisli-dikimevi-hizmete-acildi>
- 16**] <https://www.sisli.bel.tr/uploads/files/2020/6/637280864082952182-Sisli-Belediyesi-2020-2024-Stratejik-Plani.pdf>
- 17**] <https://www.sisli.bel.tr/uploads/files/2020/1/637145252172938837-2020-Performans-Program.pdf>
- 18**] <http://www.spod.org.tr/SourceFiles/pdf-2019122516211.pdf>

