

# *pandemi* RAPORU



SOSYAL POLİTİKA, CİNSİYET KİMLİĞİ VE  
CİNSEL YÖNELİM ÇALIŞMALARI DERNEĞİ



## SOSYAL POLİTİKA, CİNSİYET KİMLİĞİ VE CİNSEL YÖNELİM ÇALIŞMALARI DERNEĞİ

**PANDEMİ RAPORU:**  
**COVID-19'UN ÜÇ AYINDA LGBTİ+'LAR**  
Haziran 2020

### **Hazırlayanlar**

Cem Öztürk  
Görkem Aypar  
Halim Kır  
Hatice Demir  
İrem Ege Tuğcu  
Melih Ateş  
Sevcan Tiftik  
Yunus Kara

### **Düzeltili & Son Okuma**

Cem Öztürk  
Sevcan Tiftik  
Yunus Kara

### **Tasarım & Uygulama**

Cem Öztürk

### **Fotoğraflar**

Dış kapak: Tatyana Nekrasova  
İç kapak: fascina

### **İletişim**

Katip Mustafa Çelebi Mah.  
Sıraselviler Cad. 34/5  
Beyoğlu, İstanbul  
0212 292 48 02  
info@spod.org.tr  
www.spod.org.tr

# *pandemi* RAPORU

---

COVID-19'UN ÜÇ AYINDA  
LGBTİ+'LAR



# *içindekiler*

GİRİŞ \_\_\_\_\_ 1

## ALAN DENEYİMLERİ

PSİKOSOSYAL DESTEK ALANI \_\_\_\_\_ 2

SOSYAL HİZMET \_\_\_\_\_ 3

PSİKOLOJİK DESTEK \_\_\_\_\_ 4

PAZAR SOHBETLERİ \_\_\_\_\_ 5

DANIŞMA HATTI \_\_\_\_\_ 6

HUKUK VE ADALETE ERİŞİM ALANI \_\_\_\_\_ 11

AKADEMİ ALANI \_\_\_\_\_ 13

## NELER YAPILMALI?

KAMU KURUM VE KURULUŞLARI \_\_\_\_\_ 15

YEREL YÖNETİMLER \_\_\_\_\_ 16

# giriş

Dünyanın birçok ülkesinde, LGBTİ+'ların eğitim, sağlık, iş yaşamı gibi alanlara katılımlarının desteklenmesi ve temel vatandaşlık haklarının korunmasına yönelik çalışmalar yürütülmesine rağmen; vatandaşların fiziksel, zihinsel ve sosyal refahını incelemeyi amaçlaması gereken çalışmalar, ülkemizde dezavantajlı gruplar içerisinde yer alan LGBTİ+'lar özelinde yetersiz kalmaktadır. Türkiye'de kamu kurum ve kuruluşları ile yerel yönetimlerin yaptıkları çalışmalar izlenmeye çalışılmış, özellikle Aile, Çalışma ve Sosyal Hizmet Bakanlığı'nın LGBTİ+'lara yönelik bir acil eylem planı olmadığı görülmüştür.

Türkiye Cumhuriyeti yasalarında, LGBTİ+ varoluşları yasaklayan veya suç unsuru olarak kabul eden bir hüküm hiçbir zaman var olmamıştır. Bununla birlikte LGBTİ+'ları tanıyan, LGBTİ+ yurttaşların hak ve özgürlüklerini her anlamda güvence altına alan bir madde de Anayasa'da bulunmamaktadır. Bugün, Anayasa'nın, eşitliği düzenleyen 10. maddesi başta olmak üzere ayrımcılık ve eşitlik ile ilgili maddelerde, "cinsiyet kimliği ve cinsel yönelim" ibareleri yer almamaktadır. Yine de, ayırım gözetilmeyecek sebeplere ek olarak "ve benzeri" ifadesine yer verilmesi, cinsiyet kimliği ve cinsel yönelimi de kapsayan bir eşitlik ilkesinin uygulanması sorumluluğunu tüm kamu kurum ve kuruluşları ile yerel yönetimler için ortaya koymaktadır. Ayrıca sayısı az olmakla birlikte bazı yerel yönetimler beş yıllık stratejik planlarında "cinsiyet kimliği ve cinsel yönelim" ibaresine yer vermekte, kentin bir parçası olan LGBTİ+'ların kent hizmetlerine eşit erişimi ile ilgili faaliyetler yürütmeyi taahhüt etmektedir.

Türkiye'nin imzacısı olduğu İstanbul Sözleşmesi, toplumsal cinsiyet temelli şiddet ve ev içi şiddete karşı koruyucu ve önleyici mekanizmaların geliştirilmesini kapsamaktadır. Buna ek olarak

sözleşme, devletin her alanda toplumsal cinsiyet eşitsizliğini ortadan kaldırmaya yönelik adımlar atması gerektiğine dair sorumlulukları da içermektedir.

COVID-19, Aralık 2019'da Çin'in Wuhan şehrinde ortaya çıkan ve Mart 2020 itibarıyla 110 ülkeye yayılarak küresel ölçekte etki yaratan bir salgın haline gelmiştir ve bu salgına yönelik birçok önlem alınmaya başlanmıştır. Türkiye'deki LGBTİ+'lar, COVID-19 sürecinde daha da kırılgan bir topluluk haline gelmeye başlamış, yaşam hakkı başta olmak üzere eğitim, sağlık ve çalışma (istihdam sürecindeki eşitsizlikler, gelir kaybı ve işsizlik vb.) gibi diğer haklara erişimde ciddi sorunlar yaşamıştır. Bunun yanı sıra pandemi sürecinde LGBTİ+'lara yönelik nefret söylemlerinin yaygınlaşması ve evlere kapanmak zorunda kalınması ile birlikte artan ev içi şiddet, görülen diğer olgulardır.

Biz de, SPoD olarak, pandemi sürecinde, 16 Mart 2020 tarihinden itibaren evden çalışmaya, derneğe gelen LGBTİ+'lara yönelik başvuruları alanlara ait e-posta adresleri ve Danışma Hattı aracılığıyla almaya ve çözümler geliştirmeye çalıştık.

Bu raporda, COVID-19 pandemisinin üç ayına (11 Mart 2020 – 11 Haziran 2020) ilişkin veriler toplanarak ilk aşamada SPoD'un Psikososyal Destek (Sosyal Hizmet, Psikolojik Destek, Pazar Sohbetleri, Danışma Hattı), Hukuk ve Adalet Erişim ile Akademi alanlarının LGBTİ+'lar özelindeki çalışma deneyimlerine yer verilmesi amaçlanmıştır. Son bölümde ise alan deneyimlerinden yola çıkılarak kamu kurum ve kuruluşları ile yerel yönetimlerin LGBTİ+'lara yönelik ne tür politikalar ve çalışmalar gerçekleştirmesi gerektiği üzerinde durulmuştur.

# *psikososyal destek alanı*



# sosyal hizmet

SPoD Sosyal Hizmet Birimi, özellikle Danışma Hattı'na gelen başvuruları yerel kurum, kuruluş ve örgütlenmelere yönlendirmek, bununla birlikte alandaki sosyal hizmet uzmanlarına, cinsiyet kimliği ve cinsel yönelim konularında vaka desteği sağlamak amacıyla Ekim 2018'de kurulmuştur. Sosyal Hizmet Birimi, LGBTİ+ danışanlarla ve dolayısıyla vakalarla çalışmış ve halihazırda çalışmaya devam eden sosyal hizmet uzmanları için bir Ağ Haritası oluşturmaktadır. Ağ Haritası'nda Türkiye'nin farklı şehirlerinden **35** gönüllü sosyal hizmet uzmanı bulunmaktadır. Bu ağ haritası, özellikle SPoD Danışma Hattı'na gelen başvuruları yerel kurum, kuruluş ve örgütlenmelere yönlendirme amacını taşımaktadır.

Sosyal Hizmet Birimi, COVID-19 pandemisi sürecinde, özellikle ev içi şiddet, ayni ve nakdi yardım konularında **sosyalhizmet@spod.org.tr** e-posta adresi üzerinden yazılı danışmanlık sağlamaktadır. Pandemi süreci öncesinde, Sosyal Hizmet Birimi'ne gelen e-postalar açılma, HIV/AIDS hakkında bilgilendirme, şiddet, sosyal yardımlar gibi konulardan oluşmaktaydı. Ancak pandemi sürecinde özellikle ev içi şiddet ve sosyal yardımlar gibi konularda başvuru sayısı **iki** katına çıkmıştır. Danışanların ev içi şiddet ve sosyal yardımlar ile ilgili başvurularında, gerekli yönlendirmeler (kaymakamlık, valilik, Sosyal Yardımlaşma ve Dayanışma Vakıfları, Alo 183 ve Alo 144 hatları) yapılmıştır. Danışanlardan gelen geri bildirimler sonucunda, Alo 183 hattının HIV/AIDS, cinsiyet kimliği ve cinsel yönelim çerçevesinde yetersiz kaldığı, Alo 144 hattının ise aşırı yoğunluk nedeniyle gelen çağrılara etkili yanıt veremediği

bulgulanmıştır.

Sosyal hizmet sağlayıcısı kurum ve kuruluşların LGBTİ+ kapsayıcı olmaktan uzak oluşu sebebiyle, LGBTİ+'ların hakkı olan hizmetleri talep etmek konusunda adım atmadıkları, çoğu zaman da mevcut hizmetler ile ilgili bilgi sahibi olmadıkları gözlemlenmiştir. Bu durumun iyileştirilmesine yönelik olarak İstanbul'daki kamu kurum ve kuruluşları ile yerel yönetimler tarafından sağlanan hizmetlerin derlenmesiyle oluşturulan **İstanbul'da Yaşayan LGBTİ+'lar için Sosyal Hizmetler<sup>1</sup>** başlıklı liste, pandeminin ilk günlerinden itibaren derneğimizin sosyal medya hesapları üzerinden yaygınlaştırılmıştır.

---

<sup>1</sup> Söz konusu liste için bkz.:

<http://www.spod.org.tr/TR/Detay/40118/4/istanbulda-yasayan-lgbtilar-icin-sosyal-hizmetler>

# psikolojik destek

SPoD Psikolojik Destek Birimi'nden danışmanlık almak için başvuruda bulunan kişiler, başvuruları değerlendirildikten sonra cinsiyet kimliği ve cinsel yönelim temelli başvuruların ele alınması üzerine düzenlenen çalışmaya katılan ve bu alanda çalışan **33** psikolog ve **bir** psikiyatriste yönlendirilmektedir. Süpervizyon desteği ve akran süpervizyonu ile çalışmalarını sürdüren uzmanlar, pandemi sürecinde de yönlendirme almaya ve çalışmalarına devam etmişlerdir. Psikolog Ağı ile yürütülen psikolojik destek temelli çalışmalar, pandemi süreciyle birlikte çevrimiçi platformda bireysel psikolojik destek ve psikiyatri yönlendirmeleriyle sürdürülmüştür.

Pandemi sürecinde, LGBTİ+'ların psikolojik destekle ilgili başvuruları süreç öncesinde olduğu gibi yoğun şekilde devam etmiştir. Bu süreçte Mart 2020 ortalarından itibaren **82** kişi psikolojik destek için başvuruda bulunmuştur. Ancak pandemiyle birlikte işsizlik ve ekonomik zorluktaki artış sebebiyle ücretsiz psikolojik danışmanlık ihtiyacının arttığı gözlenmiştir. Bu süreçle birlikte psikolojik desteğe ücretsiz erişimle ilgili çalışma başlatılmış olup uzmanlar gönüllü olarak çalışmaya devam etmektedirler. Ücretsiz psikolojik destek duyurusuyla birlikte Nisan 2020'de **35** danışan psikolojik destek için başvuruda bulunmuştur. Bununla beraber evde kalmak zorunda olan ve ailelerinin bulunduğu evde psikolojik destek alma konusunda rahat hissetmeyen danışanların süreçlerini ertelemek durumunda kaldığı gözlemlenmiştir, bu da başvuru sayısını etkilemektedir.

Psikolojik desteğe ihtiyacın yoğun şe-

kilde gözlemlendiği bu dönemde, hizmetlere erişimde karşılaşılan engeller ve bunlara neden olan durumlar da izlenmiştir. LGBTİ+'lar güvenli psikolojik desteğe erişimde pandemi öncesinde de zorluk yaşamaktaydılar. Pandemi sürecinde ise buna ek olarak ev ortamında birlikte yaşadıkları kişilere açık olmamak veya açık olma durumunda da baskı altında olmak, kişiler için psikolojik desteğe erişimdeki zorluklardan bazılarıdır. Hem pandemi sürecinin günlük hayata etkileri ve mesafelenme hem de ekonomik sıkıntılar, ev içi şiddet, sağlık sistemine erişimdeki engeller, geçmiş ayrımcılık deneyimleri ve tüm bunlarla birlikte gelecekle ilgili belirsizlikler kaygı, depresyon ve intihar düşüncelerini tetikleyen etmenlerdir. Sosyal alanlarda kendi güvenli alanını yaratan kişiler, ev ortamında bu destek sisteminden yoksun kalmıştır. Bu sebeple bireysel psikolojik destek sağlayan Psikolog Ağı'na ek olarak Psikososyal Destek Alanı'nda LGBTİ+ Danışma Hattı, Mesafesiz Sohbetler ve Sosyal Hizmet Birimi gönüllüleri bu süreçte önemli bir destek sistemi oluşturmuş; güvenli alan, güvenilir bilgi ve hizmetlere erişim sağlayarak çalışmalarını sürdürmüştür.

Psikolojik desteğe ek olarak pandemi sürecinde tanık olduğumuz LGBTİ+'lara yönelik ayrımcı tutumlarla birlikte sözde onarım terapisi, pandemi sürecinde LGBTİ+'ların psikososyal desteğe erişimi ve pandeminin etkileri gibi konularda çevrimiçi seminerler verilmiş, sorunlar dile getirilip çözüm önerileri sunulmuştur.



# pazar sohbetleri

5

3 Temmuz 2016 tarihinden beri her pazar SPoD ofisinde, 14.30 ve 16.30 saatleri arasında gerçekleşen Pazar Sohbetleri, LGBTİ+ konularında SPoD Psikososyal Destek Alanı aracılığıyla eğitim almış akran moderatörleri ile birlikte gerçekleşmektedir. Akran moderatörleri aynı zamanda ilgili alandan düzenli aralıklarla süpervizyon da almaktadır. Güvenli alanların oluşturulmasının esas olduğu bu toplantılarda bir tema belirlenmekte ve katılımcılar tarafından temanın çevresinde deneyim, duygu ve düşünce aktarımı yapılmaktadır. Açılma, cinsiyet kimliği ve cinsel yönelim, aile ile ilişkiler, romantik ilişkilerde yaşanan zorluklar dahil LGBTİ+ camiasını etkileyen ve insana dair her konu bu grup oturumlarında konuşulmaktadır. Pazar Sohbetleri ekibinde güncel olarak bir birim sorumlusu ve 17 moderatör bulunmaktadır.

Pandemi sürecinin başlamasıyla birlikte Pazar Sohbetleri, artık ofiste bir araya gelmek mümkün olmayacağı için faaliyetini 12 Mart 2020 tarihinde durdurarak yeni bir format geliştirmenin peşine düşmüş ve Pazar Sohbetleri moderatörlerinin kolaylaştırıcılığında, **Mesafesiz Sohbetler** adında çevrimiçi deneyim paylaşımı toplantılarını faaliyete geçirmiştir. Pandemi sürecinde bu toplantılarda evde kalma ve bu sürecin getirdiği temaların yanı sıra müzik, filmler, işkoliklik ve eğlence gibi çeşitli temalarda da sohbetler gerçekleşmiştir. Pazar Sohbetleri'nin aksine Mesafesiz Sohbetler sayesinde sadece İstanbul'daki değil, tüm Türkiye'deki ve hatta dünyadaki LGBTİ+'lar bu toplantılara katılabilmektedir. Kayıt formu ile başvurunun alındığı Mesafesiz Sohbetler'de her hafta 20'ye yakın başvuru alınsa da sohbete ortalama dört kişi

katılmaktadır. Bu durum LGBTİ+'ların pandemi sürecinde evde kalmalarının onlara güvenli bir alan oluşturmadığına dair kesin ve bilimsel bir veri olarak değerlendirilmese de LGBTİ+'ların güvenli alanları üzerine düşünmemize vesile olmuştur.

# danışma hattı

6

SPoD'un Psikososyal Destek Alanı'ndaki çalışmalarından biri olan LGBTİ+ Danışma Hattı, cinsiyet kimliği ve cinsel yönelim odaklı soru ve sorunlar için güncel, doğru ve güvenilir bilgiyi aktarmak amacıyla 24 Nisan 2017 tarihinde kurulmuştur.

Kapsamlı bir eğitim alan bir gönüllü ekibi ve bir ekip sorumlusu tarafından yürütülen Danışma Hattı, LGBTİ+ danışanlara cinsiyet kimliği ve cinsel yönelim temelli ayrımcılık ve şiddet, cinsel sağlık ve cinsel yolla aktarılan enfeksiyonlar, cinsiyet uyum süreci, askerliğe elverişli değildir raporu alma süreci ve sosyal hizmet kurumları gibi konularda danışmanlık vermekte; açılma süreci, akran zorbalığı ve ilişki zorlukları gibi konularda duygusal destek sağlamaktadır. Danışanlar talepleri doğrultusunda hukuki danışmanlık, psikolojik destek ve sosyal hizmet konularında SPoD'un ilgili çalışma alanlarındaki çalışan ve uzmanlara yönlendirilmektedir.

Standart sabit hat ücretlendirmesi uygulanan ve Türkçe dilinde anonim hizmet veren Danışma Hattı, resmi tatiller hariç hafta içi her gün 12.00–18.00 saatleri arasında **0850 888 54 28** numaralı telefon üzerinden sözlü, **danisma@spod.org.tr** e-posta adresi üzerinden yazılı olarak hizmet sunmaktadır.

## Pandemi Süreci

1 ve 8 Şubat 2020 tarihlerinde gerçekleşen 5. Danışma Hattı Gönüllü Eğitimi ile gönüllü ekibimiz **17** kişiye ulaşmıştır. 16 Mart 2020'de dernek ofisi pandemi tedbirleri kapsamında kapatıldığında Danışma Hattı'na yeni katılan gönüllülerin devam etmekte olan staj sü-

reci kesintiye uğramıştır. Danışma Hattı'nın çok kısa sürede evden çalışma düzenine adapte olması gerekmiştir.

Pandemi sürecinde aile veya akraba evinde ve öğrenci yurdunda kalan gönüllüler buldukları ortamın uygun olmaması ve teknolojik donanım yetersizliği gibi nedenlerle Danışma Hattı'nda görev alamamıştır. Bununla birlikte büyük kısmı LGBTİ+ gençlerden oluşan Danışma Hattı gönüllüleri pandemi kaynaklı zorlanmalar yaşamaya başlamıştır. Bu gibi olumsuz etkiler pandemi dönemi boyunca ortalama **10** gönüllünün Danışma Hattı'nda görev alabilmesine neden olmuştur. Buna rağmen Danışma Hattı, 11 Mart 2020'den 11 Haziran 2020'ye kadar tatil ve izinler dışında açık olması gereken 60 günün 57,5'inde açık kalarak büyük ölçüde eksiksiz olarak (**%95,83**) hizmet vermeyi sürdürebilmiştir.

Danışmanlık ve desteğe ihtiyaç duyan LGBTİ+'ların erişimlerini artırmak amacıyla Danışma Hattı'nın duyuru görsel ve içerikleri yenilenerek sosyal medya üzerinden sıklıkla dolaşımı sokulmuş ve Hornet gibi LGBTİ+ randevu uygulamalarında tanıtımı yapılmıştır. Diğer yandan pandemi döneminde Danışma Hattı'na gelen başvuru sayısı da görülmemiştir ölçüde artmıştır. Bu süreçte gönüllülerin desteklenebilmesi amacıyla ayda bir olan süpervizyon toplantıları iki hafta bir düzenlenecek şekilde sıklaştırılmış ve üç haftalık bir öz bakım atölyesi yürütülmüştür.

Pandemi süreci, LGBTİ+ topluluğu açısından hak ve hizmetlere erişimde ayrımcılık ve eşitsizliklerin arttığı bir dönem olmuştur. LGBTİ+'ların krizde ilk gözden çıkarılan kesimler arasında ol-

ması nedeniyle artan işsizlik ve ücretsiz izinler, sosyal yardımlara olan ihtiyacı artırmıştır. Seks işçileri bu süreci daha ağır yaşamak zorunda kalmıştır. Ne var ki danışanların büyük kısmının yararlanabilecekleri sosyal yardımlardan haberdar olmadıkları görülmüştür.

Pandemi nedeniyle hastanelerin psikiyatri ve endokrinoloji polikliniklerinin randevu vermemeye başlaması, trans danışanların cinsiyet uyum süreci ve hormon terapisine erişimine zarar vermiştir. Benzer şekilde hastanelerin enfeksiyon poliklinikleri ile yerel yönetimlerce yürütülen Gönüllü Test ve Danışmanlık Merkezleri'nin çalışmaya ara vermesi HIV ve diğer cinsel yolla aktarılan enfeksiyonlar konusundaki danışan yönlendirmeleri açısından Danışma Hattı'nı seçeneksiz bırakmış, olası tanı ve tedavileri kesintiye uğratmıştır. Öte yandan mahkeme ve askerlik gibi kamuya dair süreçlerdeki genel belirsizlik hali, kaygıyı daha çok artıran bir unsur olmuştur.

“Evde kal” sloganının öne çıktığı sosyal izolasyon sürecinde, herkesin güvenli bir ev ortamına sahip olamamasına karşı koruma ve destek mekanizmaları geliştirilmediğinden LGBTİ+'lara yönelik ev içi şiddette artış yaşanmıştır. Danışanların şiddetten uzaklaşmaları için etkin önlem alınmayacağı düşüncesi ve şiddetin artacağı endişesiyle resmi makamlara başvuru yapmaktan çekindiği görülmüştür.

Sosyal izolasyon sürecinde danışanlar kendi iç dünyalarına daha çok odaklanarak daha önce yüzeye çıkmamış konu ve sorunlarda duygusal destek ihtiyacı içine girmişlerdir. Danışma Hattı'na dertleşmek ve sohbet etmek gibi duygusal destek gerektiren konularda başvuran danışanların sayısı artmıştır. Özellikle LGBTİ+ gençlerin önemli kısmının kimlik ve varoluşlarını desteklemeyen aile ve akraba evlerine dönmesiyle Danışma Hattı, danışanların kendilerini gerçekleştirebilmek, buldukları güvensiz ortamdan fiziksel olarak değilse de ruhsal olarak uzaklaşmak için başvurdukları bir araç olarak

işlev görmüştür. Düzenli başvuran danışanlar, Danışma Hattı'nı daha sık aramaya ve daha önce anlatmadıkları konuları paylaşmaya başlamışlardır.

İlgili kurumların hak temelli bir yaklaşım geliştirmemiş olması, pandemiyle mücadelede LGBTİ+'ların talep ve ihtiyaçlarının görünmez kılınarak topluluğun temelde korumasız bırakılması anlamına gelmiştir. Eş zamanlı olarak LGBTİ+'lara yönelik nefret söylemlerinde de önemli bir artış gözlenmiştir. Medyada ve sosyal medyada LGBTİ+ karşıtı nefret kampanyaları sıklıkla yaygınlık kazanırken yetkililer de bu söylemlere ortak olmuştur. Bunlar arasında en öne çıkanlardan biri Diyanet İşleri Başkanı Prof. Dr. Ali Erbaş'ın pandeminin 45. günü olan 24 Nisan 2020'de LGBTİ+'ları hedef gösteren ve HIV ile yaşayanları damgalayan Cuma hutbesidir.

Pandeminin ilk 45 gününde (11 Mart 2020 – 24 Nisan 2020) toplam **214** başvuru alan Danışma Hattı, Ali Erbaş'ın açıklamasından sonraki 45 günde **244** başvuru almıştır. Söz konusu açıklamayı izleyen 45 günde (25 Nisan 2020 – 8 Haziran 2020) cinsiyet kimliği ve cinsel yönelim temelli ayrımcılık ve şiddet konulu başvurularda **%100** artış görülmüştür. Nefret söylemlerinin ardından şiddet vakalarının da arttığı bu süreç danışanların giderek daha güvensiz hissetmesine neden olmuştur.

## Veriler

Danışma Hattı, Türkiye'de ilk COVID-19 vakasının tespit edildiği 11 Mart 2020'den 11 Haziran 2020 tarihine kadar telefon ve e-posta üzerinden toplam 481 başvuru almıştır. 2020'nin ilk iki ayında anlamlı bir fark gözlenmezken pandemi sürecindeki başvurularda önceki senenin<sup>2</sup> aynı dönemine kıyasla (11 Mart 2019 – 11 Haziran 2019: 259 başvuru) **%85,7** oranında bir artış yaşanmıştır.

<sup>2</sup> Danışma Hattı 2019 verileri için bkz.:

<http://www.spod.org.tr/TR/Detay/30105/4/lgbti-danisma-hattimizin-2019-verileri-aciklandi>

11 Mart 2020 ile 11 Haziran 2020 tarihleri arasında Danışma Hattı, **57,5** gün açılarak toplam **345** saat boyunca hizmet vermiştir. 23 Nisan 2020 ile 1, 19, 25 ve 26 Mayıs 2020 tarihlerinde resmi ve dini tatiller nedeniyle, 8 ve 9 Haziran 2020'de dernek idari izni nedeniyle kapalı olan Danışma Hattı; gönüllü sayısının yetersizliği nedeniyle 3 Nisan 2020'de yarım gün, 8 ve 9 Nisan 2020'de tam gün açılmamıştır. Danışma Hattı bu süreçte açık olduğu saat başına ortalama **1,39** başvuru (günde ortalama 8,37) almıştır. Pandeminin ülkemizde ortaya çıkmasıyla Danışma Hattı'na gelen başvuruların haftalara göre dağılımı **Grafik 1**'de verilmiştir.

Pandeminin üç ayındaki 481 başvurunun **%82,54**'ü (397) telefon, **%17,46**'sı (84) e-posta üzerinden alınmıştır. Telefonla gelen başvurularda ortalama görüşme süresi **12 dakika 37 saniye**dir. Tüm başvuruların danışmanlık konularına göre dağılımı **Grafik 2**'de verilmiştir. 11 Mart 2020 – 11 Haziran 2020 arası dönemde açık ara en çok başvuru duygusal destek (**%38,71**) ile açılma süreci ve sorunları (**%9,37**) konularında alınmıştır. Başvuru konuları arasında daha dengeli bir dağılımın görüldüğü önceki yılın aynı dönemiyle kıyaslandığında pandemi sürecinde sosyal hizmet konulu başvuruların oranında **%1283,33**; duygusal destek konulu başvuruların oranında ise **%364,71** artış ol-

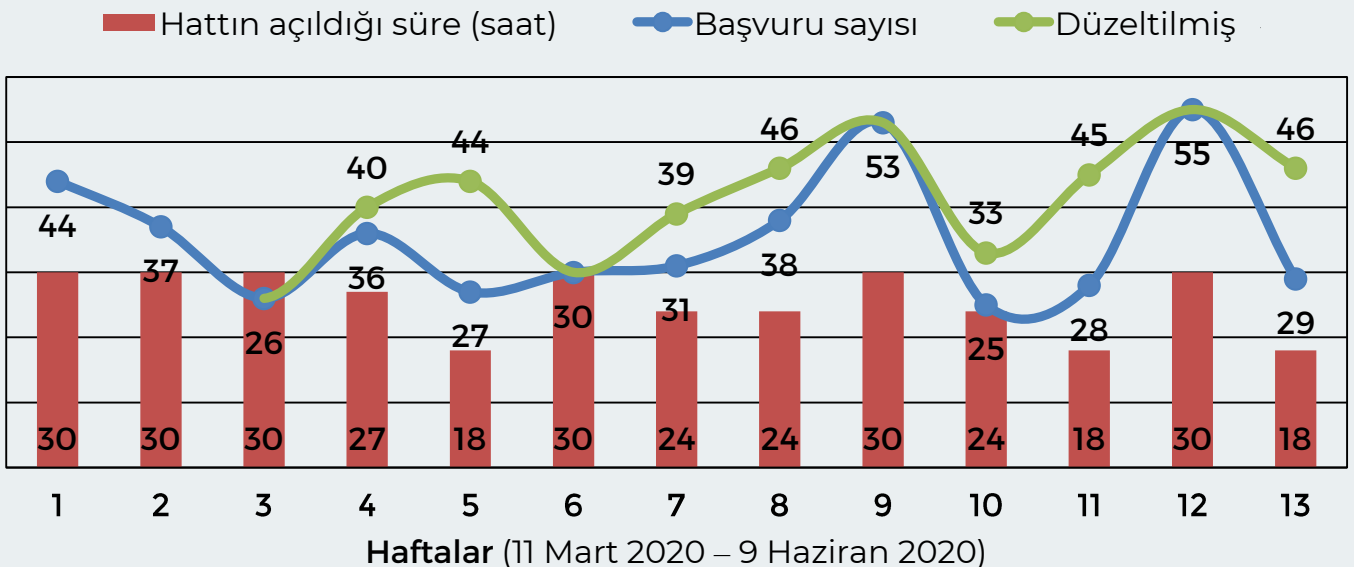
muştur. Bu durum, danışanların pandemiyle birlikte artan psikososyal destek ve sosyal yardım ihtiyaçlarını ortaya koymaktadır.

Danışanların **%34,72**'sini (167) sık veya daha önce başvuran danışanlar oluşturmakla birlikte **%42,83**'ü (206) Danışma Hattı'ndan nasıl haberdar olduğunu belirtmemiştir. Belirten 108 danışanın **%27,78**'i Google veya diğer arama motorları, **%24,07**'si Instagram, **%8,33**'ü Hornet tanıtımı, **%2,78**'i Twitter, **%1,85**'ü SPoD internet sitesi, **%0,93**'ü SPoD yayınları aracılığıyla Danışma Hattı'ndan haberdar olmuş; **%17,59**'u arkadaş veya tanıdık, **%8,33**'ü diğer LGBTİ+ sivil toplum örgütleri, **%5,56**'sı psikolog veya psikiyatrist, **%1,85**'i İstanbul Büyükşehir Belediyesi Psikolojik Danışmanlık Hattı, **%0,93**'ü sosyal hizmet uzmanı yönlendirmesi üzerine başvurmuştur.

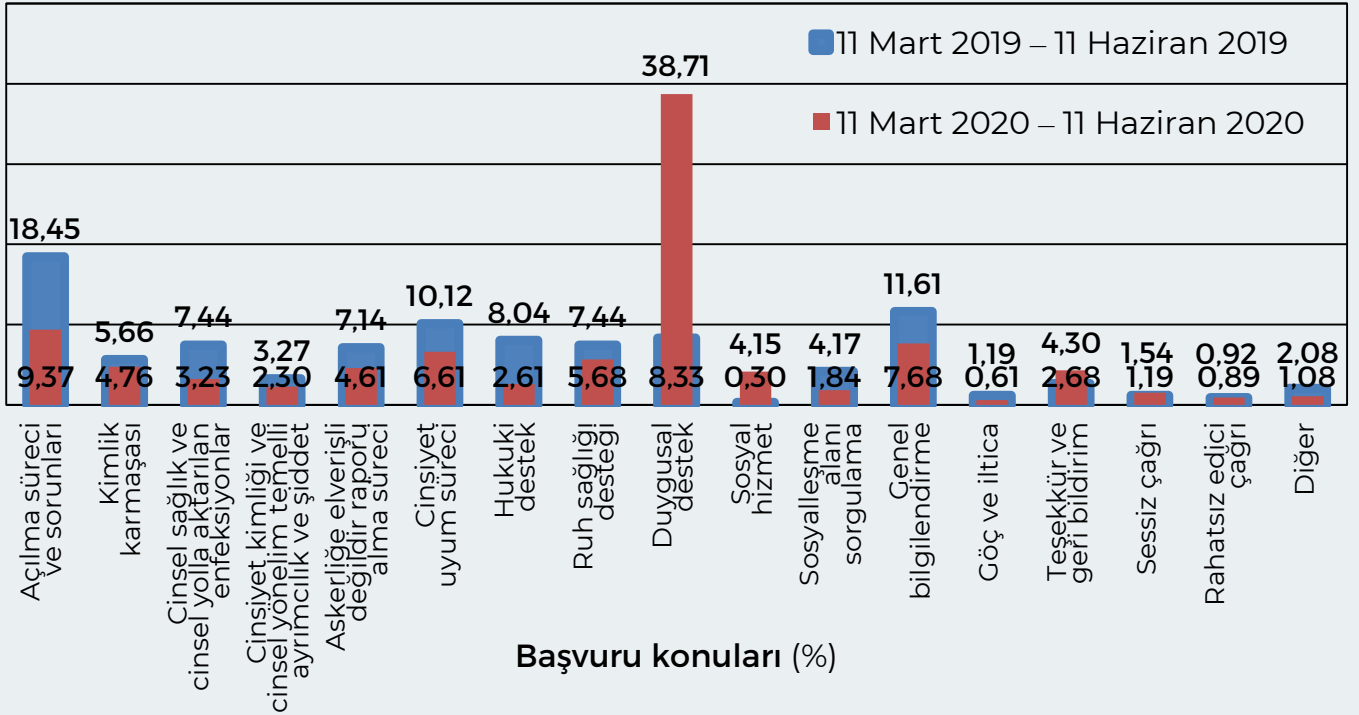
Danışanların **%33,47**'si (161) hangi şehirden ulaştığını belirtmemiştir. Belirten 320 danışanın bulunduğu şehirler **Grafik 3**'te verilmiştir. Pandeminin üç ayında Danışma Hattı, pandemi sürecinde en çok başvuruyu İstanbul, Ankara ve Adana'dan almakta birlikte, Türkiye'nin toplam **31** şehirden ve yurtdışında bir şehirden (Almanya) de başvuru almıştır.

Danışma Hattı'na ulaşan danışanların

**Grafik 1:** Danışma Hattı başvurularının haftalara göre dağılımı



Grafik 2: Danışma Hattı başvurularının haftalara göre dağılımı



%63,20'si (304) yaşını belirtmemiştir. Yaşını belirten 177 danışanın %2,28'i 18 yaşın altında<sup>3</sup> olup %10,73'ü 18–20 yaş aralığında, %24,86'sı 21–24 yaş aralığında, %33,90'ı 25–28 yaş aralığında, %13,56'sı 29–32 yaş aralığında, %4,52'si 33–36 yaş aralığında, %9,60'ı 37–40 yaş aralığındadır.

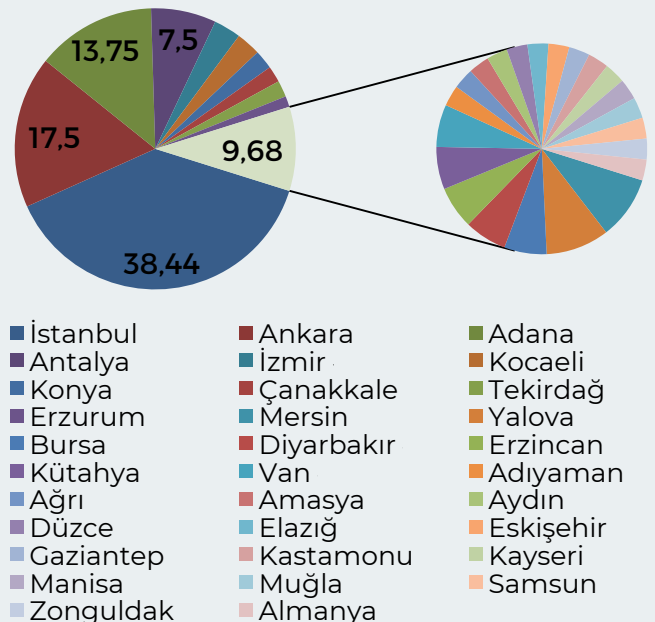
Danışanların %59,67'si (287) çalışma durumunu belirtmemiştir. Belirten 194 danışanın %26,29'u öğrenci olup %47,94'si çalışmakta ve %25,77'si çalışmamaktadır. Danışanların 13'ü (çalışmayan danışanların %26'sı) pandemi nedeniyle çalışmadıklarını veya işten çıkarıldıklarını belirtmiştir.

11 Mart 2020 – 11 Haziran 2020 dönemindeki 481 başvurunun %20,37'sinde (98) toplam 123 yönlendirme yapılmıştır. Bu yönlendirmelerin %52,03'ü (64) SPoD içerisine, %47,97'si (59) SPoD dışına yapılmıştır. SPoD içerisinde Psikolog Ağı'na 22, Hukuk ve Adalete Erişim Alanı'na 15, Sosyal Hizmet Birimi'ne 10, dernek etkinliklerine beş ve ofis hattına bir danışan yönlendirilmiştir.

<sup>3</sup> SPoD, hukuki ve etik yükümlülükleri gereği 18 yaşın altındaki kişilere yasal temsilcilerinin izni olmadan hizmet sunmamaktadır.

tir. SPoD dışındaki yönlendirmelerin 20'si sağlık alanında (Cinsel Eğitim, Tedavi ve Araştırma Derneği terapistleri, Gönüllü Test ve Danışmanlık Merkezleri vs.) olup 20 danışan diğer LGBTİ+ sivil toplum örgütlerine, altı danışan ilgili yayınlara, altı danışan Alo 183 hattına, birer danışan Şiddet Önleme ve İzleme Merkezi ile kolluk güçlerine ve beş danışan da diğer yerlere (belediye, konsolosluk vs.) yönlendirilmiştir.

Grafik 3: Danışanların buldukları şehirlere göre dağılımı (%)



*hukuk &  
adalete  
eriřim alanı*



SPoD Hukuk ve Adalete Erişim Alanı, derneğin her birimi gibi pandemi süresince de çalışmalarına devam etmiştir. Bu çalışmaların başında danışmanlık hizmetleri gelmektedir. SPoD, pandeminin başladığı Mart 2020 ortasından itibaren toplam **60** kişiye sözlü ve yazılı hukuki danışmanlık vermiş olup danışanlarla yüz yüze yapılan görüşmelerin tamamı çevrimiçi platformlarla sürdürülmüştür. Bu süreçte en çok danışmanlık verilerin konuların başında pandemi sebebiyle ailesinin yanına dönen LGBTİ+'ların yaşadığı ev içi şiddet, hakaret ve tehdit gelmektedir.

Pandeminin ilk günlerinden başlayarak LGBTİ+'lar, sosyal izolasyon sürecinde çocukların yalnız hissetmemek için pencerelerine astığı gökkuşağı çizimlerine ilişkin okul müdürlerinin Milli Eğitim Müdürlüğü talimatıyla öğretmenlere gönderdiği mesajlardan Netflix'in Türkiye yapımı Aşk 101 dizisinde eşcinsel bir karakterin yer alacağı iddiası üzerine Radyo ve Televizyon Üst Kurulu Başkanı Ebubekir Şahin'in verdiği demece, hem yetkililerin açıklamaları hem de basın kuruluşları ve sosyal medyadaki nefret kampanyalarıyla sistematik olarak hedef haline getirilmiştir. Özellikle LGBTİ+'ların kendi çocukluk fotoğraflarını ve deneyimlerini paylaştığı "LGBTİ+ çocuklar vardır" başlıklı sosyal medya eyleminin ardından Diyanet İşleri Başkanlığı tarafından yayınlanan 24 Nisan 2020 tarihli merkezi Cuma hutbesiyle başlayan süreçte, LGBTİ+'lara yönelik nefret söylemleri katlanarak artmış, kınama açıklamaları yayınlayan barolar hakkında soruşturmalar başlatılmış ve devletin her kademesinden yetkililerin Diyanet İşleri Başkanı Prof. Dr. Ali Erbaş'ın yanında olduklarına dair açıklamalarıyla ayrımcılığın kurumsallaştığına şahit olunmuştur.

SPoD olarak pandemi sürecinde verdiğimiz hukuki danışmanlıklarda en net gözlemlediğimiz husus, kamu görevlileri ve devlet kademelerinde yetkili bürokratların LGBTİ+'ları hedef gösteren açıklamaları sonrası, açık veya görünür kimlikli LGBTİ+'lara yönelik fi-

ziksel şiddetin de artmasıdır. Söz konusu açıklamaların ifade özgürlüğünü aşarak LGBTİ+'ları pandeminin sorumlusu tutacak denli hedef haline getirmesiyle birlikte, danışanlarımızın aileleriyle yaşadıkları çatışmaların artarak fiziksel şiddete döndüğü gözlenmiştir. Yine bu süreçte danışanlarımızın ev sahiplerinden, komşularından ve hizmet aldıkları yerlerden kendilerine yönelik sözlü saldırı ve sataşmaların da arttığı yönünde başvurular alınmıştır.

Ayrıca bu süreçte HIV'le yaşayan danışanlarımızın da sağlık statülerinin ifşasına dair yoğun bir kaygıyla boğuştukları, gelen başvurulardan çıkarılabilecek bir sonuçtur. Pandemi öncesi dönemde dahi HIV statüleri sebebiyle sağlık hakkına erişemeyen ve sağlık personeli veya sağlık kuruluşu tarafından hasta mahremiyeti kolayca ihlal edilen bir grup olan HIV'le yaşayanlar, ayrıca COVID-19 sebebiyle hastaneye gitmeleri halinde HIV statülerinin ailelerine veya yakınlarına bildirilip bildirilmeyeceği ve hasta haklarının bu süreçte ne kadar korunacağı konusunda bilgi almak için sıklıkla derneğimize başvurmuşlardır.

Hukuk ve Adalete Erişim Alanı, pandemi süresince LGBTİ+'ların adalete erişimini engelleyen adımlarla ilgili basın açıklamaları<sup>4</sup> yapmıştır. Yine bu süreçte yaşanan hak ihlalleri çeşitli çevrimiçi seminer ve etkinliklerde Hukuk ve Adalete Erişim Alanı gönüllülerince dile getirilmiştir.

Nisan 2020'de yapılması planlanan ve pandemi sebebiyle ertelenen **8. Avukat Eğitimi** ise, Mayıs 2020 sonunda çevrimiçi olarak yapılmış olup dört gün süren bu eğitime Türkiye'nin **yedi** şehirden toplam **29** avukat katılmıştır.

<sup>4</sup> "HSK Koronavirüs Gerekçesiyle 6284'ü Askıya Aldı!" başlıklı açıklama için bkz.: <http://www.spod.org.tr/TR/Detay/40111/4/hsk-korona-virus-gerekcesiyle-6284u-askiya-aldi>

# *akademi alanı*





SPoD Akademi Alanı, pandemi sürecinde de akademik danışmanlık vermeye devam etmiştir. Bu süreçte en sık olarak, kütüphanelere ve kaynaklara erişim sıkıntısı çeken öğrencilerle ve araştırmacılarla akademik çalışmalar, metinler ve kaynak önerileri paylaşılmıştır. Ardından tez veya akademik metinlere gölge danışmanlık verilmiş ve çalışmalarının kapsamı doğrudan akademi koordinatörünün alanı değilse araştırmacılar, konusuna göre ilgili akademisyenlere yönlendirilmiştir. Pandemi sürecinde üniversitelerde yaşanan aksaklıklar ve olumsuzlukların, öğrencilerin danışmanları ve hocaları ile iletişimini sekteye uğrattığı gözlemlenmiştir. Bundan ötürü SPoD Akademi Alanı'na halihazırda bitirme tezi veya yüksek lisans tezi yazım aşamasındaki öğrencilerin başvurusu artmıştır.

SPoD Akademi Alanı bünyesinde düzenlenen Türkçe Edebiyata Queer(den) Bakış, **Edebiyat Tartışmaları** etkinlik serisi pandemi sürecinde çevrimiçi mecralarda devam etmiştir. Pandemi öncesinde altı aylık bir program ilan edilerek, yeni döneme başlaması planlanan Edebiyat Tartışmaları'nın programı COVID-19 nedeniyle üç aya indirilmiştir. Hem kaynaklara erişimde sıkıntı yaşanmaması için hem de kargo, depo çalışanlarının yükünü artırmamak adına pandemi öncesindeki program değiştirilmiştir. Ayrıca pandemi öncesine nazaran çok daha fazla başvurunun alındığı bu etkinliklerin kontenjanı arttırılmıştır.

Her ay Türkçe edebiyat içerisinden bir kitap odağa alınarak yürütülen tartışmalarda; seçilen kitap queer kuram perspektifinden, kesişimsel yaklaşımlarla irdelenmektedir. Katılımcılarla birlikte aktif tartışmalar üzerinden ilerleyen etkinlik serisine bu üç ay içerisinde **59** kişi katılım göstermiştir. Son olarak pandemi öncesi etkinlik katılımcıları yalnızca İstanbul'dan iken, şimdi tüm dünyadan katılımcılarla Edebiyat Tartışmaları daha kalabalık şekilde sürdürülmeye devam etmektedir.

SPoD Akademi Alanı'nın 2011'den bu yana düzenlediği **Bahar Seminerleri**, pandemi nedeniyle sonbahara ertelenmiştir. Etkinliğin çevrimiçi seminer formatında düzenlenmesi planlanmaktadır. Hazırlıklar devam etmektedir.

*neler  
yapılmalı?*



# kamu kurum & kuruluşları

15

- Kamu kurumları bünyesinde, toplumsal cinsiyet eşitliği politikaları geliştiren birim ve komisyonlar kurulmalı, pandemi sürecinde ve sonrasında LGBTİ+ kapsayıcı politikaların geliştirilmesi için ivedikle çalışmaya başlanmalıdır.
- LGBTİ+'lara yönelik barınma, sosyal yardım, psikososyal destek ve şiddet sonrası destek mekanizmalarına erişim gibi konularda acil eylem planı yapılmalıdır.
- Destek talebinde bulunan LGBTİ+'ların pandemi nedeniyle ortaya çıkan özel ihtiyaçlarının tespiti ve karşılanması için mekanizmaların oluşturulması ve gereken bütçe ve kaynakların ayrılması gerekmektedir.
- Alo 183 Sosyal Destek Hattı'nın cinsiyet kimliği, cinsel yönelim ve cinsel sağlık gibi konularda daha etkin çalışabilmesi sağlanmalıdır.
- Sosyal Hizmet Merkezleri ve Sosyal Yardımlaşma ve Dayanışma Vakıfları aracılığıyla çevrimiçi psikolojik, sosyal ve hukuki destek verilerek sosyal yardımların arttırılması, LGBTİ+'lara yönelik kriz masalarının oluşturulması gerekmektedir.
- Sosyal Yardımlaşma ve Dayanışma Vakıfları'nın sosyal yardım başvurularını değerlendirirken LGBTİ+'ların pandemi sürecinde kaynaklara erişimlerinin ciddi anlamda kısıtlandığı göz önünde bulundurulması gerekmektedir.
- İşini kaybeden ya da ücretsiz izne çıkarılan LGBTİ+'lara kısa vadede maddi destekler sağlanmalı, orta ve uzun vadede kayıtlı ve güvenceli alanlarda istihdama katılımlarına yönelik programlar geliştirilmelidir.
- Ücretsiz izne ayrılmak zorunda kalan LGBTİ+'ların (halen sigortalı olmasına rağmen ücret almayan) sosyal yardım başvurularında sigortasız olma şartının aranmaması gereklidir.
- Şiddete maruz kalan LGBTİ+'lar için LGBTİ+ sığınakları hayata geçirilmelidir. Bu konuda yapılması gereken yasal düzenlemeler için acilen çalışmalara başlanmalıdır.
- Kamu spotları aracılığıyla LGBTİ+ hakları konusunda bilgilendirmeler yapılmalıdır.
- Pandemi sürecinden sert şekilde etkilenen kırılgan grupların, ihtiyaç ve taleplerinin karşılanmasına yönelik kamu – sivil toplum işbirliği geliştirilmelidir. Sürece LGBTİ+ sivil toplum örgütleri de doğrudan dahil edilmeli, alan deneyimlerinden gelen öneriler kabul edilmelidir.

# yerel yönetimler

16

- Belediyeler bünyesinde LGBTİ+'lara doğrudan destek veren birimlerin oluşturulması ve bu birimlerin aktif bir biçimde çalışmasının sağlanması gerekmektedir.
- LGBTİ+'ların doğrudan başvurabilecekleri bir danışma hattı faaliyete geçirilmeli, kurum tarafından psiko-sosyal ve hukuki destek sağlanmalı ve/veya gerekli yerlere yönlendirmeleri yapılmalıdır.
- Şiddete maruz kalan veya bu süreçte barınma sıkıntısı yaşayan LGBTİ+'lar için COVID-19 önlemlerine uygun, güvenli ve erişilebilir sığınak ve/veya barınma imkanları sağlanmalıdır.
- LGBTİ+'ların sosyal yardımlara erişimleri önünde engel oluşturan uygulamaları tespit etmeye ve ihtiyaç sahiplerine ulaşmaya yönelik programlar geliştirilmelidir.
- Kişilerin HIV danışmanlığı alabilmeleri, hızlı tanı ve tedavi imkanlarına erişmelerine yönelik Halk Sağlığı Genel Müdürlüğü ortaklığında yürütülen Gönüllü Test ve Danışmanlık Merkezleri yerel yönetimlerce faaliyete geçirilmelidir.
- HIV, kriz durumlarında yok sayılacak, göz ardı edilecek bir mesele değildir. Mevcut ve yeni açılacak Gönüllü Test ve Danışmanlık Merkezleri'nin, bu gibi kriz durumlarında nasıl işlevsel olarak kullanılacağına dair bir kriz planı oluşturulmalıdır.
- Cinsiyet kimliği ve cinsel yönelim odaklı veri toplama sistemi oluşturulmalı, kamuoyuna yönelik her türlü ihtiyaç ve beklenti tespiti anketlerine LGBTİ+'larla ilgili göstergeler dahil edilmelidir. LGBTİ+'ların sorun, ihtiyaç ve taleplerinin görünür kılması sağlanmalıdır.
- LGBTİ+'ların belediyelere kendilerini güvende hissederek başvuru yapabileceğine dair iletişim kampanyaları oluşturulmalıdır.
- Belediye personeline yönelik ayrımcılık, toplumsal cinsiyet eşitliği ve LGBTİ+ hakları konularında eğitimler düzenlenmelidir.
- LGBTİ+ sivil toplum kuruluşları ile diyalog içinde olunmalı, sürece özgü sorun, ihtiyaç ve taleplerin belirlenmesi ve hak temelli çözümlerin hayata geçirilmesi için sivil toplum ile ortaklıklar geliştirilmelidir.
- Pandemi sürecinde LGBTİ+'lara yönelik insan hakları ihlalleri karşısında toplum önünde sağlam bir duruş sergilenmeli, hak ihlallerinin ortadan kaldırılması için eşitlikçi ve insan haklarından yana bir pozisyon alınmalıdır.



## HAKKIMIZDA

SPoD, 2011 yılında kurulmuş, hak temelli çalışma yürüten bir örgüttür. Toplumun her alanında yaşanan ve özelde cinsiyet kimliği ve cinsel yönelim temelli şiddet, baskı, sosyal dışlanma ve ayrımcılık durumları ile ilgili veri oluşturmayı ve bütün ayrımcılık biçimlerinin ortadan kalkmasına yönelik çalışmayı amaçlar.

Temel hedefi LGBTİ+'ların yaşadığı sorunlara kalıcı ve kapsamlı çözümler üretmektir. Bu hedefle kilit meslek gruplarının bilgilendirilmesi ve önyargının azaltılması amacıyla eğitimler, hukuki, sosyal ve psikolojik danışmanlık hizmetlerinin yanı sıra özel sektör, sivil toplum kuruluşları ve belediyelere eğitimler veriyor, seminerler, paneller, seçim kampanyaları düzenliyor.

SPoD, çalışmalarını 430 üyesi, 5 kişilik Yönetim Kurulu, 5 profesyonel çalışanı, 60 gönüllüsü ve destekçileri ile birlikte yürütmektedir.



**SOSYAL POLİTİKA, CİNSİYET KİMLİĞİ VE  
CİNSEL YÖNELİM ÇALIŞMALARI DERNEĞİ**

Katip Mustafa Çelebi Mah. Sıraselviler Cad.  
Mercan Apt. 34/5 Beyoğlu, İstanbul  
0212 292 48 02 | info@spod.org.tr | www.spod.org.tr